



الدليل الإرشادي لكلية طب وجراحة الأسنان

2026-2025





حضرة صاحب الجلالة الملك عبد الله
الثاني بن الحسين المعظم



صاحب السمو الملكي الأمير
الحسين بن عبد الله ولي العهد المعظم

الفهرس

- 5.....لجنة إعداد الدليل
- 6.....قَسَم الطيب
- Error! Bookmark not defined.....كلمة عميد الكلية
- 8.....معلومات عامة عن الكلية
- 9.....الكلية في سطور
- 10.....رؤية ورسالة وأهداف الكلية
- 11.....الهيكل التنظيمي لكلية طب الأسنان /جامعة مؤتة
- 12.....أسماء السادة أعضاء هيئة التدريس بالكلية:
- 13.....جدول بأسماء السادة الإداريين
- 14.....لجان كلية طب وجراحة الأسنان
- 21.....سمات الخطة الدراسية ونظام تنفيذها بالتفصيل
- 24.....القبول والتسجيل في كلية طب الأسنان
- 27.....تعليمات منح درجة دكتور في طب الأسنان (DDS) في جامعة مؤتة
- 28.....الخطة الدراسية
- 37.....مدة الدراسة والعبء الدراسي
- 49.....متطلبات الحصول على درجة دكتور في طب الأسنان (DDS)
- 50.....وصف المواد
- 68.....البنية التحتية والخطط المستقبلية
- 71.....الخطط المستقبلية لكلية طب وجراحة الأسنان جامعة مؤتة
- 72.....بعيون الكاميرا: تفاصيل كلية طب الأسنان
- 73.....عالم المختبر حيث تبدأ دقة طب الأسنان
- 74.....تواصل معنا

لجنة إعداد الدليل

أ.د خالد أحمد عبد الساتر / رئيساً

د. سامر يوسف القرالة / عضواً

د. هبة شرف الدين / عضواً

د. رشا عبد العزيز محمد / عضواً

د. آية أحمد محمد الحنفي / عضواً

د. نورا محمد بكر / عضواً

د. لمياء محمد مغاوري / عضواً

د. عبد الكريم هشام العضائلة / عضواً

قَسَمَ الطَّيِّب

أقسم بالله العظيم أن أكون مخلصا لمن أعالجهم من المرضى على اختلاف أجناسهم ومذاهبهم وأن أعمل جاهدا بكل ما أوتيت من معرفة لشفائهم وأن لا أعمد الى إلحاق أي أذى بهم وأن أحافظ على أسرارهم وأن تقوم علاقاتي بهم على أسس النقاء والرحمة والطهر والعفة وأن أكون مخلصا لكل من علمني هذه المهنة وأن لا أقوم بأي عمل في نطاق مهنتي لا تبيحه شريعة الله وقوانين البلد وأن ألبى نداء الواجب في نطاق قدرتي واستطاعتي.

والله على ما أقول شهيد

كلمة عميد الكلية



بكل فخر واعتزاز، يسرني أن أرحب بكم في كلية طب الأسنان في جامعة مؤتة هذا الصرح الأكاديمي الجديد والذي يمثل بداية مشوار حافل بالتميز والإبداع للجميع. إن تأسيس هذه الكلية جاء نتاجاً لسنوات من التخطيط المتأني والعمل الدؤوب، حيث وضعنا نصب أعيننا تزويد الكلية بأحدث ما توصل إليه العلم في مجال طب وجراحة الفم والأسنان، من خلال مناهج تعليمية متطورة، ومرافق متقدمة، وأعضاء هيئة تدريسية وكوادر فنية وإدارية متميزة تتمتع بخبرة وكفاءة عالية. هدفنا الأساسي هو إعداد جيل من أطباء الأسنان المتفوقين علمياً، الملتزمين بأعلى معايير الأخلاق المهنية، والذين يتفهمون أهمية دورهم في خدمة المجتمع ورفع مهنة طب الأسنان في الأردن وخارجها.

طلابنا الأعزاء،

سنكون معكم في كل خطوة تخطونها، نوجهكم، ندعمكم، ونمدكم بالمعرفة والتدريب الذي تحتاجونه لتكونوا رواداً في مجالكم. ولن تكون مهمتنا في الكلية مقتصرة على تعليمكم المهارات العلمية والعملية فقط، بل نسعى أيضاً إلى بناء الشخصية وتعزيز روح البحث العلمي والابتكار فيكم. فنحن نؤمن أن طبيب الأسنان الناجح لا يكتفي فقط بالتعلم، بل يسعى دائماً إلى تطوير ذاته والبحث عن الحلول الجديدة. إنني على ثقة تامة بأنكم تمتلكون كل المقومات اللازمة للنجاح والتميز. وأحثكم على بذل قصارى جهدكم في استثمار هذه الفرصة العظيمة، وأتطلع إلى رؤية إنجازاتكم العلمية والمهنية التي ستسهم في رفع راية هذه الكلية وهذه الجامعة عالياً.

في الختام، أتقدم بخالص الشكر والتقدير لجميع من ساهم في تحقيق هذا الحلم من لجان أكاديمية وفنية وأفراد على مستوى الجامعة وكذلك أعضاء الهيئة التدريسية والإدارية، وأخص بالشكر إدارة الجامعة التي لم تأل جهداً في دعم هذا المشروع الكبير. وأتمنى لكل فرد منكم عاماً دراسياً مليئاً بالنجاح والتفوق، وأن تكون هذه البداية المباركة خطوة نحو مستقبل مشرق حافل بالإنجازات، خدمة لبلدنا الأردن الحبيب وتحت ظل الراية الهاشمية.

الأستاذ الدكتور أيمن إبراهيم القطيطات

عميد كلية طب وجراحة الفم والأسنان

جامعة مؤتة

معلومات عامة عن الكلية

كلية طب وجراحة الأسنان	اسم الكلية
موتة - الكرك - ص ب 7 - المملكة الهاشمية الاردنية	العنوان
0096232386287	هاتف
0096232386175	الفاكس
https://www.mutah.edu.jo/ar/dentistry/Home.aspx	الموقع الإلكتروني
Dentistry@mutah.edu.jo	البريد الإلكتروني
الصفحة الرسمية لكلية طب وجراحة الأسنان جامعة موتة	صفحة الكلية على
Faculty of Dentistry - Mutah University	الفيسبوك
أعلن عن تأسيسها في مارس 2022	نشأة الكلية
دكتور في طب وجراحة الفم والاسنان	الشهادة الممنوحة
الأستاذ الدكتور أيمن إبراهيم القطيطات	عميد الكلية
الدكتور ه أمل عقيل البطوش	نائب العميد للمرحلة الأساسية
الدكتور سامر يوسف القرالة	مساعد العميد لشؤون الطلبة والامتحانات والجودة والتعليم الإلكتروني
240 طالبا (السنة الاولى 110 ، والسنة الثانية 130)	عدد الطلبة الكلي في الكلية 2025-2026

الكلية في سطور

تُعد كلية طب الأسنان في جامعة مؤتة إضافة نوعية لمسيرة التعليم العالي في المملكة الأردنية الهاشمية، حيث أُعلن عن تأسيسها في مارس 2022 لتلبية الحاجة المتزايدة لتخريج كوادر طبية متخصصة في مجال طب الأسنان. تهدف الكلية إلى تقديم برامج أكاديمية متقدمة تُواكب أحدث التطورات العلمية، وتسعى لإعداد أطباء أسنان قادرين على تقديم الرعاية الصحية بجودة عالية وتعزيز الصحة العامة في المجتمع.

في العام 2024، استقبلت الكلية دفعاتها الأولى من الطلبة، مستهلة مسيرتها التعليمية بعزم على تحقيق التميز الأكاديمي والبحثي. تمتاز الكلية ببرامجها التي تجمع بين التعليم النظري المدعوم بأحدث الأبحاث العلمية، والتطبيق العملي في مرافق مجهزة بأحدث التقنيات العالمية في طب الأسنان. تتضمن كلية طب الأسنان العديد من الأقسام الأكاديمية المتخصصة، التي تعمل معاً لتغطية جميع الجوانب النظرية والعملية لتدريس علوم طب الأسنان، وتشمل:

1. قسم العلوم السنية والطبية الأساسية: يركز على تقديم المعرفة التأسيسية في العلوم الطبية وطب الأسنان.
2. قسم علوم الفم التشخيصية والوقائية: يختص بتشخيص أمراض الفم ووضع استراتيجيات الوقاية منها.
3. قسم علوم الفم والوجه والفكين الجراحية: يُعنى بتدريس المهارات الجراحية اللازمة لعلاج الحالات المرضية في الفم والوجه والفكين.
4. قسم علوم طب الأسنان التحفظية: يركز على تقنيات العناية بالأسنان والحفاظ على صحتها باستخدام أحدث طرق العلاج.
5. قسم علوم إستعضات الأسنان والوجه والفكين: يهدف إلى تعليم طرق التعويضات السنية وتقنيات إصلاح واستعادة وظائف الأسنان والفكين.

هذا وتطمح الكلية إلى أن تصبح مركزاً ريادياً على المستويين المحلي والدولي من خلال تقديم التعليم الطبي المتميز وإجراء البحوث العلمية ذات الأثر المباشر على المجتمع. كما تسعى إلى تعزيز شراكاتها مع المؤسسات الطبية والجامعات الرائدة لتعزيز فرص التعلم والتدريب لطلبتها، وضمان تقديم خدمات علاجية متميزة من خلال العيادات التابعة لها، التي تقدم الدعم الطبي للمجتمع المحلي.

وتؤمن كلية طب الأسنان بأهمية الابتكار والإبداع في العملية التعليمية والبحثية، وتحرص على إعداد أجيال من الأطباء يمتلكون المهارات المهنية والتقنية العالية، بما يتماشى مع رسالة جامعة مؤتة في تحقيق التنمية المستدامة وخدمة المجتمع.

رؤية ورسالة وأهداف الكلية

الرؤية:

كلية طب أسنان رائدة في تقديم وتطوير تعليم علوم طب الاسنان المتميزة، والبحث العلمي المتقدم، وخدمة المجتمع، على المستويين الوطني والدولي، وتوفير خدمات صحية عالية الجودة.

الرسالة:

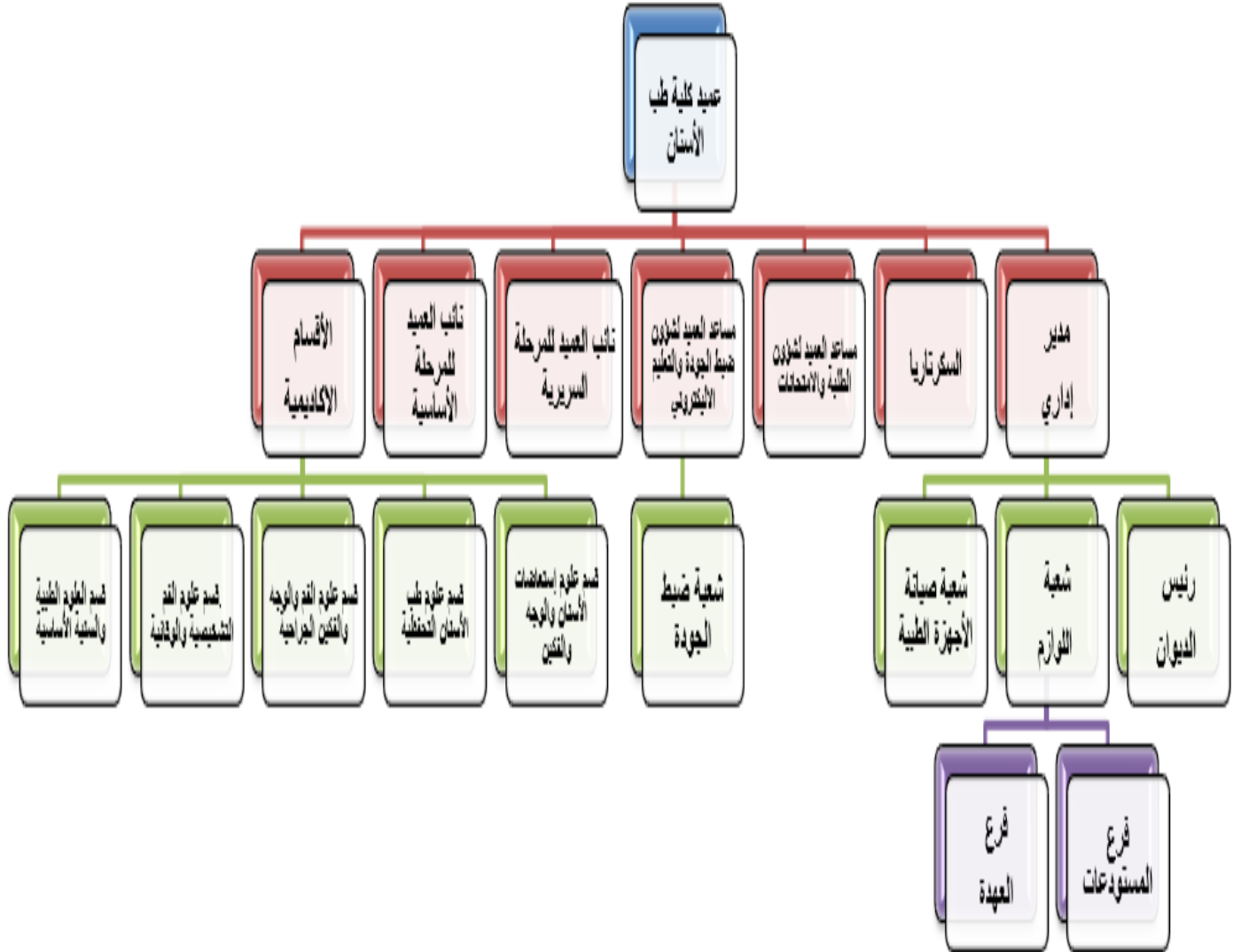
تلتزم كلية طب الأسنان بإعداد كوادر طبية متميزة تمتلك المعرفة العلمية و مسلحة بالمهارات العملية وفقاً لأحدث المعايير العالمية، من خلال بيئة تعليمية وبحثية داعمة ومتميزة. كما تسعى الكلية لتعزيز دورها في خدمة المجتمع، وتقديم الرعاية الصحية الشاملة في مجال طب الأسنان، وتشجيع الابتكار والبحث العلمي لحل المشكلات الصحية المحلية والإقليمية.

الأهداف:

1. تقديم تعليم طبي متميز: إعداد طلبة مؤهلين تأهيلاً عالياً في مجال طب الأسنان، يمتلكون المعرفة النظرية والمهارات العملية المطلوبة لممارسة المهنة بفعالية واحترافية.
2. التميز في البحث العلمي: دعم البحث العلمي المتقدم في مجالات طب الأسنان المختلفة، وتشجيع الابتكار والتعاون مع الجهات الأكاديمية والصناعية محلياً ودولياً.
3. خدمة المجتمع: تقديم خدمات صحية متكاملة في مجال طب الأسنان للمجتمع المحلي والإقليمي، مع التركيز على العناية الوقائية والعلاجية.
4. تطوير الكفاءات البشرية: استقطاب وتطوير أعضاء هيئة تدريس متميزين، ودعمهم بالفرص الأكاديمية والبحثية لتعزيز قدراتهم.
5. الالتزام بمعايير الجودة: تحقيق الاعتماد الأكاديمي وضمان الجودة في جميع برامج الكلية وأنشطتها الأكاديمية والبحثية.
6. التوسع في الشراكات الدولية: تعزيز التعاون مع الجامعات والمؤسسات الأكاديمية العالمية لتبادل الخبرات وتوفير فرص الابتعاث والدراسات المتقدمة.

الهيكل التنظيمي لكلية طب الأسنان /جامعة مؤتة

يتكون الهيكل التنظيمي لكلية طب الأسنان في جامعة مؤتة من التشكيلات التالية:



أسماء السادة أعضاء هيئة التدريس بالكلية:

•الدكتور شريف سيد حسن
الاستاذ المشارك ب (دكتوراة في
بيولوجيا الفم والاسنان جامعة
الازهر بنين / القاهرة /مصر)

•الدكتورة امل عقيل البطوش
الاستاذ المشارك ب (دكتوراة في
التشريح البشري وطب شرعي
الأسنان/جامعة دندي/المملكة
المتحدة)

•الاستاذ الدكتور رابعة محمود
حسن (دكتوراة في طب اسنان
الاطفال / جامعة المنصورة/ مصر)

•الاستاذ الدكتور خالد احمد عبد الساتر
(دكتوراة في الفسيولوجيا الطبية
جامعة المنيا /مصر)

•الدكتورة اية احمد الحنفي
الاستاذ المشارك (ب) (دكتوراة في
كيمياء حيوية طبية وبيولوجيا
جزينة/ جامعة المنصورة/مصر)

•الدكتورة لمياء احمد مغاوري
الاستاذ المشارك (أ) (دكتوراه في
علم الادوية/ جامعة القاهرة /مصر)

•الدكتورة نورا بكر غريب
الاستاذ المشارك أ (دكتوراه في
بيولوجيا الفم والاسنان جامعة
الازهر بنات / القاهرة /مصر)

•الدكتورة هبه السيد محمد شرف
الدين الاستاذ المشارك أ (دكتوراة
في علم الانسجة والخلايا/جامعة
طنطا/مصر)

•الدكتور سامر يوسف القرالة
دكتوراة في الأحياء الدقيقة العامة

•الدكتورة رشا عبد العزيز محمد
الاستاذ المشارك (أ) (دكتوراة
في التشريح البشري
والاجنة/جامعة طنطا/مصر)

جدول بأسماء السادة الإداريين

السيد جعفر شاهر
المدني
المدير الإداري ورئيس
شعبة اللوازم

السيدة سامية جبر
الطراونة
رئيس شعبة الاعتماد
وضبط الجودة

السيدة فاتن البطوش
رئيس ديوان

السيد حسن التيهي
مراقب القاعات

السيدة إيلزا حابس
الرواشدة
سكرتيرة العميد

الآنسة : يقين عصري
المواجدة
مشرف مختبر

الدكتورة ناتاشا جميل
أبوقديري
مشرف مختبر

الدكتور عبدالكريم
العضايلة
مشرف مختبر

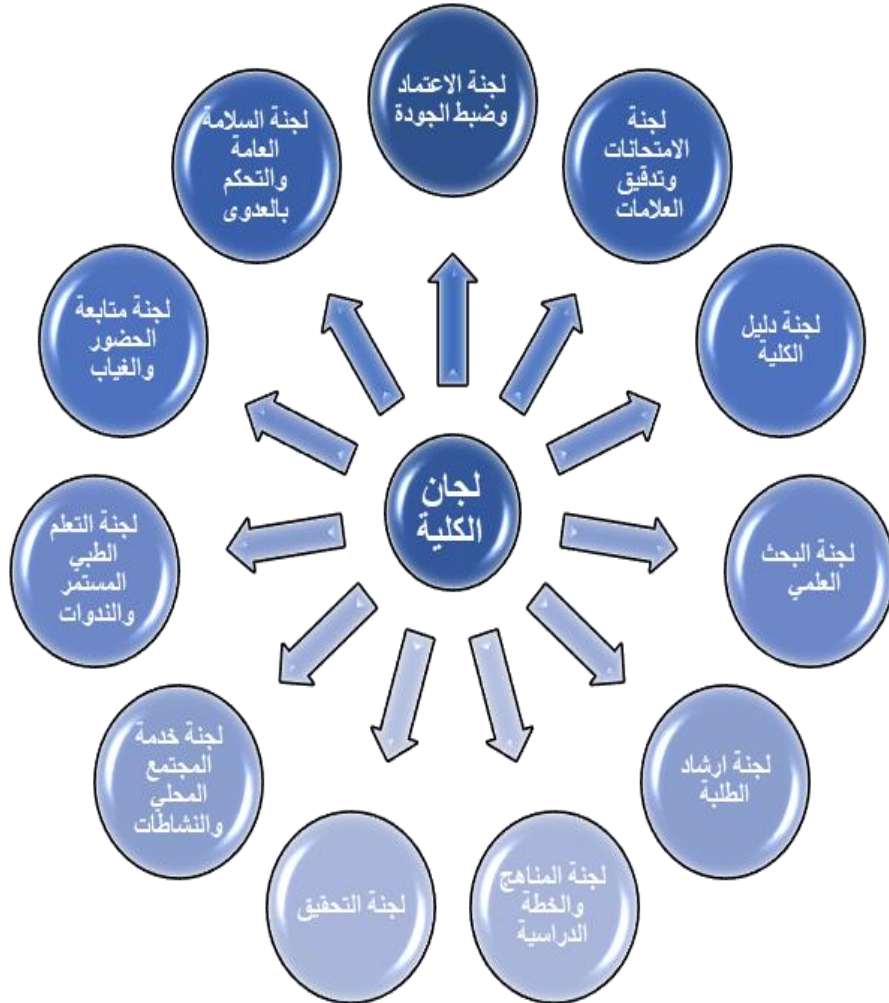
السيد احمد ماهر
الكركي
فني مختبر

السيد محمد عصري
الطراونة
فني مختبر

الآنسة سوار جميل
الحابشنة
فني مختبر

خالد سالم القطاونة
مشرف مختبر

لجان كلية طب وجراحة الأسنان



1. لجنة الاعتماد وضبط الجودة

- ا.د ايمن ابراهيم القطيطات – عميد الكلية / رئيساً
 - ا.د رابعة محمود أبو بكر / عضواً
 - د. امل عقيل البطوش / عضواً
 - د.سامر يوسف القرالة - امين السر/ عضواً
 - د شريف سيد حسن علي / عضواً
 - السيدة سامية جبر الطراونة / عضواً
 - السيدة ايلزا حابس الرواشدة / عضواً
 - الأنسة يقين عصري المواجدة / عضواً
- مهام اللجنة:**

تُعنى اللجنة بمتابعة تطبيق معايير الاعتماد الأكاديمي وضمان الجودة في جميع مفاصل العملية التعليمية والإدارية داخل الكلية. وتشرف على توثيق الأداء الأكاديمي والإداري، وتقييم البرامج والمقررات الدراسية وفق مؤشرات الأداء المعتمدة، مع إعداد التقارير الدورية ومتابعة خطط التحسين المستمر بما يحقق التميز المؤسسي.

2. لجنة الامتحانات وتدقيق العلامات

- د. امل عقيل البطوش / رئيساً
 - ا.د ايمن محمد صبحي البحراوي / عضواً
 - د. آيه احمد الحنفي / عضواً
 - د. اميمة محمد معبد / عضواً
 - د. نورا محمد بكر / عضواً
 - السيدة فاتن محمد البطوش / عضواً
 - د. نتاشا جميل أبو قديري / عضواً
- مهام اللجنة:**

تتولى اللجنة الإشراف على سير الامتحانات وضمان نزاهتها وجودتها، ومراجعة آليات إعداد الأسئلة وتصحيحها بما يتوافق مع مخرجات التعلم المستهدفة. كما تقوم بتدقيق العلامات ومراجعة النتائج النهائية بدقة، وتوثيقها ورفعها وفق الإجراءات المعتمدة لضمان العدالة والشفافية الأكاديمية.

3. لجنة دليل الكلية

- ا.د خالد احمد عبد الساتر – رئيس القسم / رئيساً
- د. نورا محمد بكر غريب / عضواً
- د. رشا عبد العزيز محمد عبد اللطيف / عضواً
- د.لمياء محمد مغاوري / عضواً
- د.هبه شرف الدين / عضواً
- د.سامر يوسف القرالة / عضواً
- د. آية احمد احمد محمد الحنفي / عضواً
- د. عبد الكريم هشام العضاييلة / عضواً

📌 مهام اللجنة:

تختص اللجنة بإعداد وتحديث دليل الكلية بصورة دورية ليعكس الأنظمة والسياسات الأكاديمية والإدارية المعمول بها. وتشمل مهامها مراجعة وتنسيق محتوى الدليل بما يضمن وضوح المعلومات للطلبة وأعضاء هيئة التدريس، وتوحيد الإجراءات التنظيمية داخل الكلية بما يعزز الكفاءة المؤسسية.

4. لجنة البحث العلمي

- ا.د رابعة محمود أبو بكر / رئيساً
- ا.د خالد احمد عبد الساتر / عضواً
- ا.د ايمان محمد صبحي البحر اوي / عضواً
- د.آيه احمد احمد محمد الحنفي / عضواً
- د. نورا محمد بكر غريب / عضواً
- د.لمياء محمد مغاوري / عضواً
- د. رشا عبد العزيز محمد عبد اللطيف / عضواً
- الأנסة يقين عصري المواجدة / عضواً

📌 مهام اللجنة:

تعمل اللجنة على تعزيز ثقافة البحث العلمي وتشجيع أعضاء الهيئة التدريسية والطلبة على المشاركة في النشاطات البحثية. وتشرف على تنظيم الندوات البحثية، ومتابعة نشر الأبحاث، ودعم التعاون العلمي مع المؤسسات المحلية والدولية، بما يسهم في رفع مستوى الإنتاج العلمي للكلية.

5. لجنة ارشاد الطلبة

- د. هبة شرف الدين / رئيساً
 - ا.د خالد أحمد عبد الساتر / عضواً
 - د. سامر يوسف القرالة - امين السر / عضواً
 - د. رشا عبد العزيز عبد اللطيف / عضواً
 - د.آيه احمد احمد محمد الحنفي / عضواً
 - د. لمياء محمد مغاوري / عضواً
 - السيد احمد ماهر الكركي / عضواً
- 📌 مهام اللجنة:

تعد هذه اللجنة ركيزة أساسية في دعم الطلبة أكاديمياً ونفسياً واجتماعياً ، إذ تعمل على توجيههم نحو التكيف مع البيئة الجامعية وتحقيق النجاح الأكاديمي. وتشمل مهامها وضع خطة سنوية للإرشاد الأكاديمي ومتابعة تنفيذها، ووضع خطط الإرشاد الفردي والجماعي، وتوزيع المرشدين الأكاديميين على الطلبة وتحديد مهامهم، ومتابعة أداء الطلبة وتقديم الدعم اللازم في مواجهة الصعوبات الدراسية أو الشخصية، ورصد الحالات الأكاديمية المتعثرة ووضع خطط دعم مناسبة لهم. كما تعمل اللجنة على. كما تهدف اللجنة إلى بناء علاقة تفاعلية إيجابية بين الطلبة وأعضاء هيئة التدريس، وتعزيز مهارات الطلبة الشخصية والدراسية بما يسهم في تحقيق التكيف الجامعي والنجاح الأكاديمي والانتماء المؤسسي.

6. لجنة المناهج والخطة الدراسية

- د. لمياء محمد مغاوري مطر / رئيساً
 - ا.د رابعة محمود أبو بكر / عضواً
 - د. نورا محمد بكر غريب / عضواً
 - د. هبة شرف الدين / عضواً
 - د. اميمه محمد معبد / عضواً
 - د. رشا عبد العزيز عبد اللطيف / عضواً
 - د. شريف سيد حسن علي / عضواً
 - السيد محمد عصري الطراونة / عضواً
- 📌 مهام اللجنة:

تُعنى اللجنة بتطوير وتحديث المناهج الدراسية بما يتماشى مع معايير التعليم الحديثة واحتياجات سوق العمل. وتشرف على مراجعة الخطط الدراسية وتنسيق التكامل بين المقررات، وضمان اتساقها مع مخرجات التعلم المعتمدة، بما يعزز جودة التعليم في الكلية.

7. لجنة التحقيق

- د. امل عقيل البطوش / رئيساً
- ا.د خالد احمد عبد الساتر / عضواً
- ا.د ايمان محمد صبحي البحر اوي / عضواً
- د. سامر يوسف القرالة – امين السر / عضواً

مهام اللجنة:

تختص اللجنة بدراسة القضايا الأكاديمية أو السلوكية التي تُحال إليها من عمادة الكلية، والتحقق من الوقائع وفق الإجراءات القانونية والأخلاقية المعتمدة. وتحرص على ضمان العدالة والسرية في التعامل مع الحالات، ورفع التوصيات المناسبة بما يحفظ النظام والانضباط داخل الكلية.

8. لجنة خدمة المجتمع المحلي والنشاطات

- ا.د ايمان محمد صبحي البحر اوي / رئيساً
- د. شريف سيد حسن علي / عضواً
- د. آيه احمد احمد محمد الحنفي / عضواً
- د. نورا محمد بكر غريب / عضواً
- د. أميمة محمد معبد / عضواً
- د. رشا عبد العزيز محمد عبد اللطيف / عضواً
- السيدة فانتن محمد البطوش / عضواً
- الأنسة سوار جميل الحباشنة / عضواً

مهام اللجنة:

تعمل اللجنة على توطيد علاقة الكلية بالمجتمع المحلي من خلال تنفيذ برامج توعوية وصحية وخدمية. وتشجع مشاركة الطلبة وأعضاء الهيئة التدريسية في المبادرات المجتمعية، وتسهم في إبراز دور الكلية في خدمة المجتمع وتنمية المسؤولية الاجتماعية.

9. لجنة التعلم الطبي المستمر والندوات

- د. شريف سيد حسن علي / رئيساً
- ا.د. رابعة محمود أبو بكر / عضواً
- د. هبه شرف الدين / عضواً
- د. نورا محمد بكر غريب / عضواً
- د. أميمة محمد معبد / عضواً
- السيد خالد سالم القطاونة / عضواً

مهام اللجنة:

تُعنى اللجنة بتخطيط وتنظيم برامج التعليم الطبي المستمر والندوات العلمية وورش العمل لأعضاء هيئة التدريس والطلبة. وتهدف إلى تطوير المهارات الأكاديمية والمهنية وتعزيز تبادل الخبرات العلمية، بما يواكب المستجدات في علوم طب الأسنان.

10. لجنة متابعة الحضور والغياب:

- د. أمل عقيل البطوش / رئيساً
- ا.د. خالد أحمد عبد الساتر / عضواً
- د. سامر يوسف القرالة / عضواً
- د. نورا محمد بكر غريب / عضواً
- السيد خالد سالم القطاونة / عضواً

مهام اللجنة:

تتولى اللجنة متابعة انتظام حضور الطلبة للمحاضرات النظرية والعملية، وتوثيق الغيابات وفق اللوائح الأكاديمية. كما تعمل على التواصل مع الطلبة المتغيبين لمعالجة أسباب الانقطاع، ورفع التقارير الدورية للإدارة الأكاديمية لضمان الالتزام والانضباط الدراسي.

11. لجنة السلامة العامة والتحكم بالعدوى

- أ.د خالد أحمد عبد الساتر/ رئيساً
- د. هبه شرف الدين / عضواً
- د. رشا عبد العزيز محمد عبد اللطيف / عضواً
- د. لمياء محمد مغاوري / عضواً
- د. سامر يوسف القرالة / عضواً
- السيد خالد سالم القطاونة / عضواً
- الأنسة يقين عصري المواجدة / عضوا

مهام اللجنة:

تُشرف اللجنة على تطبيق معايير السلامة العامة وإجراءات مكافحة العدوى في المختبرات والعيادات التعليمية. وتشمل مهامها تدريب العاملين والطلبة على أسس السلامة، ومراقبة الالتزام بالإرشادات الوقائية، واتخاذ الإجراءات التصحيحية لضمان بيئة تعليمية وصحية آمنة.

سمات الخطة الدراسية ونظام تنفيذها بالتفصيل

-الهيكل الأكاديمي للخطة:

المدة الزمنية:

- البرنامج مصمم ليُستكمل على مدار خمس سنوات دراسية.
- يشمل فصل صيفي إجباري لإكمال بعض المتطلبات.
- يتم توزيع المواد بشكل تصاعدي يتماشى مع المستوى الأكاديمي للطالب، بدءًا من الأساسيات في السنة الأولى وحتى التخصصات المتقدمة في السنوات النهائية.

2- إجمالي الساعات المعتمدة: 200 ساعة معتمدة.

- تشمل هذه الساعات:

- المواد النظرية.
- المواد العملية والتطبيقية.
- مشاريع التخرج.
- ساعات التدريب السريري.

3- تصنيف الساعات المعتمدة حسب نوع المادة:

أ. المواد الإجبارية:

تم تخصيص 173 ساعة معتمدة لهذه المواد كونها الأساس الذي يبني عليه الطالب فهمه ومهاراته.

-تغطي مجالات متنوعة: العلوم الطبية الأساسية (مثل الكيمياء الحيوية، علم التشريح) وعلوم طب الأسنان (مثل الاستعاضة السنية، تقويم الأسنان، وجراحة الفم).

ب. المواد الاختيارية والإجبارية للجامعة:

-عدد الساعات المخصصة: حوالي 27 ساعة.

-تتمثل في الآتي: اللغات الأجنبية، العلوم الاجتماعية، التكنولوجيا والتطبيقات الرقمية.

4- توزيع الساعات حسب السنة الدراسية:

* السنة الأولى:

-التركيز على المواد التأسيسية مثل مواد العلوم الأساسية (كيمياء عامة، الأحياء، الفيزياء) ومواد العلوم السنية الطبية الأساسية مثل (مقدمة في طب الأسنان، التشريخ العام، علم الأنسجة العام، علم وظائف الأعضاء).

-إجمالي الساعات: حوالي 30 ساعة.

* السنة الثانية:

- زيادة التركيز على العلوم الطبية الأساسية مثل علم الأمراض ، علم الأدوية، المناعة وعلم وظائف الأعضاء ومواد متعلقة بطب الأسنان مثل علم المواد، علم التسوس وعلم أمراض الفم وغيرها.

-إجمالي الساعات: حوالي 35 ساعة.

* السنة الثالثة:

-يتم الدمج بين العلوم الطبية الأساسية ومواد طب الأسنان ويتمثل ذلك في المواد التطبيقية (كعلم الأشعة وتقنيات الاستعاضة السنية) مع بداية التدريب العملي.

-إجمالي الساعات: حوالي 40 ساعة.

* السنة الرابعة:

-التركيز على التطبيق العملي والسريري مثل جراحة الفم والوجه والفكين، التقنيات المتقدمة في الاستعاضة السنية والمشاريع البحثية.

-إجمالي الساعات: حوالي 45 ساعة.

* السنة الخامسة:

-التركيز الكامل على التطبيق العملي في العيادات، إتمام المشاريع البحثية، العمل على الحالات السريرية الحقيقية.

-إجمالي الساعات: حوالي 50 ساعة.

5- تفصيل الساعات النظرية والعملية:

-المواد النظرية: وتشكل حوالي 40% - 50% من إجمالي الساعات. يتم تدريسها في قاعات المحاضرات باستخدام وسائل تعليمية متقدمة.

-المواد العملية: تشكل حوالي 50% - 60% من إجمالي الساعات وتشمل (التدريب في المختبرات، التطبيق في العيادات السنية، التدريب الميداني في المؤسسات الصحية).

القبول والتسجيل في كلية طب الأسنان

- تختلف مراحل عملية التقديم للحصول على القبول الجامعي، حيث يتم التقديم لمرحلة بكالوريوس طب الأسنان عبر ثلاثة مسارات تختلف في الفئات المستهدفة والرسوم الدراسية. * المسار الأول هو البرنامج العادي (التنافسي) ، وهو للطلبة الأردنيين فقط، حيث يتم قبولهم عبر وحدة تنسيق القبول الموحد للجامعات الرسمية الأردنية وفق معايير القبول الصادرة من وزارة التعليم العالي. أما المساران الآخران فهما البرنامج الموازي والبرنامج الدولي، حيث يُتاح البرنامج الموازي للطلبة الأردنيين من خلال التقديم المباشر إلى الجامعة وضمن أسس مفاضلة مضبوطة وبنسبة محددة من المقاعد، بينما البرنامج الدولي مفتوح لجميع الطلبة غير الأردنيين. كما يوجد داخل جامعة مؤتة أنظمة وتعليمات داخلية لمتابعة سياسة القبول بكلية طب الأسنان ومطابقتها مع أنظمة وقوانين وزارة التعليم العالي وهيئة الاعتماد الخاصة بالكليات الطبية وبالاستناد إلى الطاقة الاستيعابية المقررة من وزارة التعليم العالي، وضمن الشروط الآتية:

- 1- الحصول على شهادة الثانوية العامة أو ما يعادلها (الفرع العلمي).
- 2- الحد الأدنى لمعدلات القبول في كلية طب الأسنان 90 %.
- 3- يقبل الطلبة تنافسيا وفقاً لأسس القبول المعتمدة من قبل مجلس التعليم العالي.
- 4- يتم قبول الطلبة الغير الأردنيين وفقاً للاتفاقيات الثقافية المبرمة بين الأردن وبلدانهم من خلال وزارة التعليم العالي الأردنية.
- 5- يتم قبول الطلبة في البرنامج التنافسي من خلال لجنة تنسيق القبول الموحد لمرحلة البكالوريوس في مؤسسات التعليم العالي الأردنية، ويتم تقديم طلبات التحاق من خلال المكاتب البريدية بعد إعلان اللجنة عن فترة تقديم الطلبات.
- 6- الوثائق المطلوبة للالتحاق بالجامعة:
 - أ) كشف علامات الثانوية العامة الأصلي أو صورته مصدقة عنه.
 - ب) صورته مصدقة عن شهادة الولادة.
 - ج) صورته مصدقة عن دفتر العائلة صفحة الطالب وصفحة الأب.
 - د) صورته مصدقة عن جواز السفر للطلبة غير الأردنيين.
 - هـ) دفتر خدمة العلم بالنسبة للذكور أو شهادة الإعفاء أو تصريح الاحتلال (عند التسجيل)
 - و) صور شخصيه عدد (2)
 - ز) وثيقة إثبات الشخصية مصدقة
 - ح) كتاب موافقة من وزارة التعليم العالي الأردنية على قبول الطلبة الغير أردنية.

خطوات استكمال إجراءات القبول بالترتيب:

1- يدخل الطالب على بوابة الطالب المستجد والموجودة على موقع الجامعة الإلكتروني.

2- استكمال إجراءات القبول:

- * يدخل الطالب على رابط نظام استكمال إجراءات القبول والتسجيل.
- * يُدخل الطالب رقم جلوسه في امتحان الثانوية العامة ورقمه الوطني ثم يضغط زر الدخول.
- * تظهر شاشة جديدة تحتوي اسم الطالب والتخصص الذي قبل فيه.
- * يضغط الطالب على زر "حفظ" وسيتم تحويل الطالب إلى شاشة أخرى تحتوي على رقمه الجامعي الجديد وكلمة السر الخاصة به.
- * يضغط الطالب على رابط بطاقة أحوال الطالب لكي يتمكن من إكمال الاجراءات بالخطوة الثانية.
- في حال رغبة الطالب باستلام رسالة نصية تحتوي على كلمة المرور الخاصة بالرقم الجامعي للطالب يقوم الطالب بالضغط على رابط الاستعلام عن كلمة المرور الموجود أسفل صفحة نظام الالتحاق الإلكتروني.

3 - بطاقة أحوال الطالب

* لاستكمال الاجراءات يجب تعبئة بطاقة أحوال الطالب من خلال الرابط على نفس الصفحة بإدخال الرقم الجامعي وكلمة السر، ولن يتم استكمال اجراءات قبول الطالب ما لم يتم بتعبئة بطاقة احوال الطالب.

* يقوم الطالب بطباعة إشعار القبول وطلب الالتحاق الإلكتروني، ولن يتمكن الطالب من طباعتهما ما لم يتم بتعبئة بطاقة أحوال الطالب.

4- الاستفسار عن الرسوم والدفع الإلكتروني

* لن يتم قبض الرسوم داخل الحرم الجامعي وسيتم على النحو التالي:

1- للاستفسار عن قيمة الرسوم المستحقة على الطالب؛ يقوم بإدخال الرقم الجامعي وتحديد عدد الساعات التي يرغب بتسجيلها من خلال رابط الاستفسار عن الرسوم الجامعية والدفع الإلكتروني.

وبإمكانه الاستمرار بتسديد رسومه إلكترونيا إذا كان لديه او لولي امره حساب في أحد البنوك.

2- إذا لم يكن لديه حساب بنكي يراجع الطالب أي فرع من فروع البنوك ومحلات الصرافة العاملة في المملكة لدفع الرسوم المقررة.

3- يستطيع الطالب تسديد الرسوم الجامعية بواسطة تطبيقات البنوك على الهواتف الذكية.

5- التسجيل الذاتي

* يستطيع الطالب اكمال عملية التسجيل الإلكتروني للمواد من خلال صفحة التسجيل الإلكتروني بعد الاطلاع على جريدة المواد، الخطة الدراسية والخطة الاسترشادية للطلبة المستجدين للاستعانة بها في تحديد المواد التي يرغب بتسجيلها.

أعداد الطلبة:

تم استقبال الدفعة الأولى من طلبة كلية طب الاسنان في جامعة مؤتة للعام الجامعي 2024 / 2025 وعددهم 135 طالبا، ويأتي هذا العدد من الطلبة وفقا لمعايير وسياسة القبول الصادرة عن وزارة التعليم العالي، ويتم تحديد أعداد الطلبة لكل عام بما يتوافق مع الطاقة الاستيعابية للكليات وعن توجيهات ورؤى مجلس التعليم العالي وبمشاركة أصحاب القرار المسؤولين عن التخطيط والتطوير في وزارة الصحة والمجلس الطبي ونقابة أطباء الأسنان.

خطة الابتعاث:

منذ ان صدر قرار تأسيس كلية طب الاسنان في جامعة مؤتة، شرعت إدارة الجامعة بخطة الابتعاث في التخصصات الدقيقة لكلية طب الاسنان وضمن خطة خمسية، لابتعاث ما يقارب 35 مبتعث، وقد تم ابتعاث 16 من المرشحين في تخصصات مختلفة لأرقى الجامعات العالمية من بينهم 7 على مقاعد الدراسة.

تعليمات منح درجة دكتور في طب الأسنان (DDS) في جامعة مؤتة

تعليمات منح درجة دكتور في طب الأسنان (DDS) في جامعة مؤتة
صادرة عن مجلس العمداء بقراره رقم (2025/2024/302) تاريخ 2025/4/29
بموجب الفقرة (أ) من المادة (4) من نظام منح الدرجات والشهادات في جامعة مؤتة
رقم (36) لسنة 2003

المادة (1): أ) تسمى هذه التعليمات (تعليمات منح درجة دكتور في طب الأسنان (DDS) في جامعة مؤتة)، ويعمل بها اعتباراً من بدء العام الجامعي 2025/2024.
ب) يكون للكلمات والعبارات التالية المعاني الواردة إزاءها، ما لم تدل القرينة على غير ذلك:

الجامعة: جامعة مؤتة

الرئيس: رئيس الجامعة

المجلس: مجلس العمداء

الكلية: كلية طب الأسنان

مجلس الكلية: مجلس كلية طب الأسنان

العميد: عميد الكلية

القسم: أي قسم في الكلية

المواد العلمية: المواد المقررة في الخطة الاسترشادية لنيل درجة دكتور في طب الأسنان باستثناء متطلبات الجامعة الاختيارية والاجبارية

المادة (2): تسري أحكام هذه التعليمات على الطلبة المسجلين لنيل درجة البكالوريوس في تخصص دكتور في طب الأسنان (DDS) ابتداء من العام الجامعي 2025/2024.

الخطة الدراسية

المادة (3):- يُقر المجلس الخطة الدراسية لنيل درجة دكتور في طب الأسنان (DDS) بتوصية من مجلسي القسم والكلية على أساس النظام السنوي في جميع سنوات الدراسة لنيل درجة دكتور في طب الأسنان (DDS)، وتعتبر مواد السنوات إجبارية كما هو مبين في الخطة الدراسية باستثناء متطلبات الجامعة الاختيارية.

المادة (4):- أ) يحدد لكل مادة من مواد الخطة الدراسية ساعات معتمدة خاصة بها بقرار من المجلس بناءً على توصية من مجلس الكلية ويتم وصف المادة كما يلي:

1- تعطى كل مادة من مواد الخطة الدراسية رقماً خاصاً بها.

2- تصنف المواد الواردة في الخطة الدراسية لنيل درجة دكتور في طب الأسنان (DDS) على أساس خمس سنوات دراسية.

3- يذكر إزاء كل مادة في الخطة الدراسية عدد الساعات المعتمدة وعدد المحاضرات أو الندوات أو حلقات النقاش أو عدد ساعات المختبر الأسبوعية أو عدد أسابيع التدريب السريري أو العملي أو الميداني.

ب) يجري تقويم الساعات المعتمدة لكل مادة على أساس أن كل (16) ساعة من المحاضرات أو الندوات أو حلقات النقاش هي ساعة معتمدة واحدة. أما ساعات المختبرات والتدريب السريري (العيادات)، فيجري تقييمها لكل مادة على حدة، وفي جميع الحالات لا يقل حساب الساعة المعتمدة عن (32) ساعة مختبر أو تطبيق عملي أو (16) ساعة تدريب سريري.

المادة (5):- يكون عدد الساعات المعتمدة لنيل درجة دكتور في طب الأسنان (DDS) (200) ساعة معتمدة ، وتوزع على النحو التالي ووفق التفاصيل الواردة في المادة (6) :

الرقم	نوع المادة	الساعات المعتمدة
أولاً	متطلبات الجامعة	27
ثانياً	علوم طب الأسنان الأساسية	23
ثالثاً	علوم طب الأسنان السريرية	77
رابعاً	العلوم الطبية الحيوية الأساسية	54
خامساً	العلوم الطبية السريرية	4
سادساً	المجالات المعرفية المساندة	15
المجموع		200

المادة (6):- تشمل الخطة الدراسية في الكلية لنيل درجة دكتور في طب الأسنان المتطلبات التالية:-

أولاً: متطلبات الجامعة الإلبارية والاختيارية:

أ – تشكل متطلبات الجامعة أراضية مشتركة لجميع طلبة الجامعة الهدف منها زيادة قدرة الطالب على التعلم الفاعل وتمكينه من مهارات الفهم العميق ومهارات التحليل والتفكير الناقد ومهارات التواصل المسؤول الرفيع قراءة وكتابة وتحدثاً وحوارا ومناظرة وإثراء معرفته في مجالات الحضارة والمعرفة الإنسانية والاجتماعية والعلمية والتقنية، وتعزيز فهمه لحضارة أمته وفكرها.

ب- تتكون متطلبات الجامعة من (27) ساعة معتمدة على الطالب ان يدرسها في السنوات الثلاث الأولى موزعة على النحو التالي:

- 1- المواد الإلبارية: يدرسها جميع طلبة الجامعة ويخصص لها (18) ساعة معتمدة.
- 2- المواد الاختيارية: يختارها جميع طلبة الجامعة من المجموعات وحسب الخطة المعتمدة ويخصص لها (9) ساعة معتمدة.
- ج- يتم تطبيق التعليمات الخاصة لنيل درجة البكالوريوس في جامعة مؤتة على هذه المواد وبما لا يتعارض مع هذه التعليمات.
- د- على الطالب أن ينهي دراسة متطلبات الجامعة الإلبارية والاختيارية بنجاح قبل بدء السنة الرابعة.

ثانياً: علوم طب الاسنان الاساسية (23) ساعة معتمدة:

وهي مواد إجبارية يجب على الطالب دراستها حسب تسلسلها الوارد في الخطة الدراسية.

ثالثاً: علوم طب الأسنان السريرية (77) ساعة معتمدة:

وهي مواد إجبارية يدرسها الطالب حسب تسلسلها الوارد في الخطة الدراسية

رابعاً: العلوم الطبية الحيوية الأساسية (54) ساعة معتمدة:

وهي مواد إجبارية يدرسها الطالب خلال مدة دراسته، وذلك حسب تسلسلها الوارد في الخطة الدراسية.

خامساً: العلوم الطبية السريرية (4) ساعات معتمدة:

وهي مواد إجبارية يدرسها الطالب حسب تسلسلها الوارد في الخطة الدراسية

سادساً: المجالات المعرفية المساندة (15) ساعات معتمدة:

وتشمل مواد العلوم الأساسية ومواد البحث العلمي وهي مواد إجبارية يدرسها الطالب خلال مدة دراسته وذلك حسب تسلسلها الوارءة في الخطة الدراسية.

المادة (7): أ) يوضع وصف للمادة يتناسب مع عدد الساعات المعتمدة المخصصة لها.

ب) تضع الكلية خطة سنوية موزعة على فصول الدراسة وسنواتها، ويجب على الطالب تسجيل المواد المقررة كما وردت في الخطة الدراسية الاسترشادية) الخطة الدراسية لنيل درجة البكالوريوس في تخصص دكتور في طب الأسنان وفقاً لما يلي:

السنة الأولى 42 ساعة معتمدة

السنة الأولى / الفصل الأول

الساعات المعتمدة		الساعات المعتمدة	المادة	رقم المادة
عملي	نظري			
0	3	3	الفيزياء الطبية	0302105
0	3	3	البيولوجيا العامة و بيولوجيا الخلية	2301130
0	3	3	كيمياء عامة وعضوية	0303113
0	1	1	مقدمة في طب الاسنان	2301113
0	3	3	الريادة و الابتكار (متطلب إجباري)	2100102
0	3	3	متطلب جامعة (متطلب 1)	
0	16	16	المجموع	

السنة الأولى / الفصل الثاني

الساعات المعتمدة		الساعات المعتمدة	المادة	رقم المادة
عملي	نظري			
1	3	4	علم التشريح العام وعلم الأجنة	2301133
1	3	4	علم الانسجة العام	2301134
1	3	4	علم وظائف الاعضاء العام	2301135
1	1	2	تشريح الأسنان	2301137
0	3	3	متطلب جامعة (متطلب 2)	
4	13	17	المجموع	

السنة الأولى / الصيفي

الساعات المعتمدة		الساعات المعتمدة	المادة	رقم المادة
عملي	نظري			
0	2	2	الكيمياء الحيوية الطبية	2301131
0	1	1	مبادئ الاحصاء الحيوي	2301136
0	3	3	العلوم العسكرية	0101173
0	3	3	متطلب جامعة (متطلب 3)	
0	9	9	المجموع	

السنة الثانية 41 ساعة معتمدة

السنة الثانية / الفصل الاول

الساعات المعتمدة		الساعات المعتمدة	المادة	رقم المادة
عملي	نظري			
0	2	2	علم بيولوجيا ووظائف الفم	2301210
1	2	3	تشريح الرأس والعنق	2301231
1	3	4	علم الأمراض العام	2301232
1	3	4	أحياء دقيقة عامة	2301233
0	3	3	التربية الوطنية والمسؤولية المجتمعية (متطلب إجباري)	1600106
3	13	16	المجموع	

السنة الثانية / الفصل الثاني

الساعات المعتمدة		الساعات المعتمدة	المادة	رقم المادة
عملي	نظري			
0	2	2	علم الوراثة الجزيئية	2301230
0	3	3	علم الأدوية (1)	2301235
1	2	3	علم تشريح الأعصاب	2301236
0	1	1	علم تسوس الأسنان	2301212
1	1	2	علم انسجة الفم و الاسنان	2301211
0	3	3	مهارات الاتصال باللغة العربية	1801102
0	3	3	مهارات الاتصال باللغة الانجليزية	1802103
2	15	17	المجموع	

السنة الثانية/ الفصل الصيفي

الساعات المعتمدة		الساعات المعتمدة	المادة	رقم المادة
عملي	نظري			
0	2	2	علم المناعة	2301234
1	1	2	علم مواد طب الاسنان (1)	2301213
0	1	1	المعلوماتية الحيوية	2301237
0	3	3	مهارات حياتية وعملية	0809103

السنة الثالثة 41 ساعة معتمدة

السنة الثالثة/ الفصل الأول

الساعات المعتمدة		الساعات المعتمدة	المادة	رقم المادة
عملي	نظري			
2	1	3	المعالجة التحفظية (1)	2303320
2	1	3	الاستعاضة السنية المتحركة (1)	2304322
1	2	3	علم امراض الفم (1)	2301315
0.5	0.5	1	الاشعة السنية وتصوير الأسنان (1)	2302313
0	2	2	علم الأدوية (2)	2301330
1	1	2	علم الاطباق والمفصل الفكي الصدغي	2302310
1	1	2	التخدير الموضعي وضبط الالم	2302312
0	1	1	الإدارة الصحية	2301333
7.5	9.5	17	المجموع	

السنة الثالثة / الفصل الثاني

الساعات المعتمدة		الساعات المعتمدة	المادة	رقم المادة
عملي	نظري			
1	1	2	المعالجة التحفظية (2)	2303323
1	1	2	الاستعاضة السنية الثابتة (1)	2304324
1	1	2	علم امراض الفم (2)	2302311
0.5	0.5	1	الاشعة السنية وتصوير الأسنان (2)	2302314
0	1	1	علم النفس لطلبة طب الأسنان	2301331
0	1	1	الاسعافات الأولية و طب الطوارئ	2301323
0	2	2	الوبائيات وطب المجتمع	2301334
0	1	1	اساسيات ضبط العدوى	2301335
1	1	2	المعالجة اللبية (1)	2303321
0.5	0.5	1	تقويم الاسنان (1)	2305325
0	1	1	الاخلاقيات الطبية	2301332
5	11	16	المجموع	

السنة الثالثة/ الفصل الصيفي

الساعات المعتمدة		الساعات المعتمدة	المادة	رقم المادة
عملي	نظري			
0	2	2	اساسيات البحث العلمي	2301350

0	3	3	التغذية و صحة الاسنان	2301353
1	0	1	مشروع البحث العلمي (1)	2301351
2	0	2	مقدمة في طب الاسنان السريري	2303326
3	5	8	المجموع	

السنة الرابعة 42 ساعة معتمدة

السنة الرابعة/ الفصل الأول

الساعات المعتمدة		الساعات المعتمدة	المادة	رقم المادة
سريري	نظري			
1	1	2	المعالجة التحفظية (3)*	2303423
1	1	2	الاستعاضة السنوية الثابتة (2)*	2304422
1	1	2	الاستعاضة السنوية المتحركة (2)*	2304425
1	1	2	المعالجة اللبية (2)*	2303424
1	1	2	جراحة الفم والوجه و الفكين (1)*	2302422
1	1	2	طب اسنان أطفال (1)*	2305420
0	1	1	أمراض اللثة (1)	2302420
1	1	2	طب الفم (1)	2302421
0.5	0.5	1	الاشعة السنوية و التشخيص الفموي	2302411
0	1	1	صحة اسنان المجتمع و طب الاسنان الوقائي	2301413
7.5	9.5	17	المجموع	

السنة الرابعة/ الفصل الثاني

الساعات المعتمدة	الساعات		
------------------	---------	--	--

رقم المادة	المادة	المعتمدة	نظري	سريري
2303423	المعالجة التحفظية (3)*	3	1	2
2304422	الاستعاضة السنية الثابتة (2)*	1	0	1
2304425	الاستعاضة السنية المتحركة (2)*	2	1	1
2303424	المعالجة اللبية (2)*	1	0	1
2302422	جراحة الفم والوجه والفكين (1)*	2	1	1
2305420	طب اسنان أطفال (1)*	1	0	1
2302423	أمراض اللثة (2)	2	1	1
2302424	طب الفم (2)	1	1	0
2301417	علم مواد طب الأسنان (2)	2	1	1
2301430	الاحترافية و تطوير المهارات الشخصية	1	1	0

0.5	0.5	1	تقويم الأسنان (2)	2305429
9.5	7.5	17	المجموع	

السنة الرابعة / الفصل الصيفي

الساعات المعتمدة		الساعات المعتمدة	المادة	رقم المادة
سريري	نظري			
0	1	1	طب الفم الوقائي	2301415
0	1	1	طب اسنان الشيخوخة وذوي الاحتياجات الخاصة	2301513
0.5	0.5	1	طب اسنان الطوارئ	2302428
1	1	2	الجراحة العامة	2302443
0	1	1	الفحوصات الطبية المخبرية	2302432
1	1	2	الأمراض الباطنية العامة والطوارئ	2302444
2.5	5.5	8	المجموع	

السنة الخامسة 34 ساعة معتمدة

السنة الخامسة/ الفصل الأول

الساعات المعتمدة		الساعات المعتمدة	المادة	رقم المادة
سريري	نظري			
4	0	4	طب الأسنان السريري الشامل *	2303529
1	1	2	المعالجة التحفظية (4)*	2303520
1	1	2	الاستعاضة السنوية المتحركة (3)*	2304524
1	0	1	الاستعاضة السنوية الثابتة (3)*	2304525
1	1	2	أمراض اللثة (3)*	2302520
1	0	1	طب الفم (3)*	2302521
1	1	2	جراحة الفم و الوجه والفكين (2)*	2302522
1	0	1	تقويم الأسنان (3)*	2305526
1	0	1	طب اسنان أطفال (2) *	2305527
1	0	1	مشروع البحث العلمي (2)*	2301550
1	0	1	المعالجة اللبية (3)	2303521
14	4	18	المجموع	

السنة الخامسة/الفصل الثاني

الساعات المعتمدة		الساعات المعتمدة	المادة	رقم المادة
سريري	نظري			
4	0	4	طب الأسنان السريري الشامل *	2303529
1	0	1	المعالجة التحفظية (4)*	2303520
1	0	1	الاستعاضة السنوية المتحركة (3)*	2304524
0.5	0	0.5	الاستعاضة السنوية الثابتة (3)*	2304525
0.5	0	0.5	أمراض اللثة (3) *	2302520
0.5	0	0.5	طب الفم (3) *	2302521
1	1	2	جراحة الفم والوجه والفكين (2) *	2302522
0.5	0	0.5	تقويم الأسنان (3)*	2305526

1	1	2	طب اسنان الأطفال (2) *	2305527
0	1	1	مشروع البحث العلمي (2) *	2301550
0	1	1	علم زراعة الأسنان	2302525
0	1	1	المستجدات و التكنولوجيا الحديثة في طب الأسنان	2301529
0	1	1	طب الاسنان التجميلي	2303522
10	6	16	المجموع	



مدة الدراسة والعبء الدراسي

المادة (3): يكون الحد الأدنى لعدد سنوات الدراسة لنيل درجة البكالوريوس في تخصص دكتور في طب الاسنان (DDS) خمس سنوات، أما الحد الأعلى فيكون ثمان سنوات.

المادة (4): (أ) مدة الدراسة لنيل درجة البكالوريوس في تخصص دكتور في طب الأسنان (DDS) خمس سنوات، وتبين الخطة الدراسية الاسترشادية للكلية المواد التي يجب أن يسجلها الطالب في كل سنة دراسية.

(ب) الحد الأعلى لمدة الدراسة للحصول على درجة البكالوريوس في تخصص دكتور في طب الأسنان (DDS) (8) سنوات وللمجلس بناء على تنسيب من مجلس الكلية منح طالب السنة الخامسة فقط الذي رسب فيها للمرة الأولى واستنفد بذلك الحد الأعلى لمدة الدراسة، سنة إضافية واحدة زيادة عن هذا الحد.

(ج) مع مراعاة نص الفقرة (ب) من هذه المادة: لا يجوز أن يقضي الطالب أكثر من سنتين دراسيتين في أي سنة من السنوات الدراسية من السنوات الاربع الاولى.

(د) لا يجوز للطالب المسجل في برنامج دكتور في طب الأسنان (DDS) أن يلتحق في الوقت نفسه بأي برنامج آخر في الجامعة مهما كان نوعه أو مستواه، كما لا يجوز لغير طلبة كلية طب الأسنان التسجيل في متطلبات الكلية التخصصية.

(هـ) 1- يكون العبء الدراسي بالساعات المعتمدة في كل فصل دراسي كما هو مبين في الخطة الاسترشادية.

2- يكون الحد الأعلى للعبء الدراسي للفصل الدراسي العادي (18) ساعة معتمدة من السنة الثانية فما فوق وللفصل الصيفي (10) ساعة معتمدة، ويجوز بموافقة العميد أن يصل العبء الدراسي للفصل العادي من السنة الثانية فما فوق إلى (21) ساعة معتمدة، وفي الفصل الصيفي إلى (12) ساعة معتمدة للسنتين الثانية والثالثة شريطة أن يكون من ضمن المواد أحد متطلبات الجامعة.

3- تتكون كل سنة دراسية من فصلين دراسيين مدة كل منهما (16) ستة عشر أسبوعا بما في ذلك الامتحانات، ومن فصل دراسي صيفي مدته (8) أسابيع بما في ذلك الامتحانات .

4- تتوزع الدراسة في كلية طب الاسنان على خمس سنوات دراسية، وتبين الخطة الدراسية للكلية المواد التي تعطى في كل سنة دراسية .

5- يجب على الطالب أن يسجل فقط المواد المقررة في الخطة الدراسية وفي حالة عدم الالتزام بذلك فإن تسجيله وعلامته في تلك المادة تعتبر لاغية.

6- تبدأ الدراسة لطلبة المرحلة السريرية حسب التقويم الجامعي المعلن في حينه لتخصص دكتور في طب الأسنان.

المواظبة

المادة (5): أ) يلتزم جميع طلبة الكلية المواظبة على حضور كافة الأنشطة التعليمية بما تتضمنه من محاضرات وحلقات نقاش وتدريب عملي وسريري وزيارات ميدانية وغير ذلك من أنشطة تعليمية والتي تضعها الأقسام ويعتمدها مجلس الكلية لكل مادة او جزء منها استناداً الى الخطة الدراسية.

ب) لا يسمح للطلاب بالتغيب عن أكثر من 10% من مجموع الساعات المقررة لأي مادة تُدرس على مدى فصل كامل باستثناء الطلبة الذين يقبل عميد الكلية أعمارهم حيث يسمح لهم بالتغيب بما لا يزيد عن 20% من مجموع الساعات المقررة للمادة.

ج) إذا غاب الطالب أكثر من 10% وأقل من 20% من مجموع الساعات المقررة لمادة دون عذر مرضي أو قهري يقبل به مدرس المادة وعميد الكلية، يحرم من التقدم لجميع الامتحانات اللاحقة لتلك المادة ويوضع له الحد الأدنى لعلامة المادة وهو (35%)، وتدخل في حساب المعدل السنوي لتلك السنة ويحق للطالب التقدم لامتحان الإكمال في تلك المادة، مع مراعاة ما ورد في المادتين (11 و12).

د) إذا غاب الطالب (20%) أو أكثر من مجموع الساعات المقررة للمادة يعتبر راسباً في تلك المادة، ويوضع له الحد الأدنى لعلامة المادة وهو (35%)، وتدخل في حساب معدل الطالب لتلك السنة ولا يحق له التقدم لامتحان الإكمال في تلك المادة.

هـ) يتم حرمان الطلبة الذين تتجاوز غياباتهم النسبة المسموح بها من هذه المادة بالتنسيب من مدرس المادة ورئيس القسم وبموافقة العميد، ويتم تبليغ مدير القبول والتسجيل بذلك عند وصول غياب الطلبة للنسبة المبينة في الفقرة (ب) من هذه المادة.

و) يشترط في العذر المرضي أن يكون بشهادة صادرة من طبيب المركز الصحي في الجامعة أو معتمدة منه، لا تعتمد الاجازة المرضية إلا خلال (24) ساعة دوام من تاريخ انتهاء الاجازة الممنوحة للطالب.

ز) يتم احتساب الغياب اعتباراً من المحاضرة الأولى لبدء التدريس ويحتسب الغياب للطلبة الجدد الذين تم قبولهم بعد بدء التدريس اعتباراً من تاريخ قبولهم.

ح) عميد الكلية ورؤساء الأقسام وأعضاء الهيئة التدريسية والاختصاصيون العاملون بدوام جزئي والاختصاصيون المكلفون بالإشراف على تدريب الطلبة والمشرفون السريريون والمحاضرون المتفرغون وغير المتفرغين والمنسقون الإداريون للتدريب السريري في الكلية ومدير وحدة القبول والتسجيل في جامعة مؤتة مكلفون بتنفيذ أحكام المواظبة الأنفة الذكر.

ط) يطبق على متطلبات الجامعة الاجبارية والاختيارية ما هو معمول به في تعليمات منح درجة البكالوريوس في الجامعة بخصوص الغياب والانسحاب والإضافة من المواد.

الامتحانات والعلامات والمعدلات

المادة (6): تكون الامتحانات والعلامات والمعدلات كما يلي:

- أ- يصدر مجلس الكلية أسساً ناظمة لعمل لجنة تسمى لجنة الامتحانات والتي تنظم ما يلي:
 - 1- القيام بالأعمال الفصلية من نشاط ومشاركة وتدريب عملي أو ميداني وتقديم أوراق وغيرها وآلية تقييم هذه الأعمال.
 - 2- اعداد واجراء الامتحانات المحوسبة أو المؤتمتة وتقييمها وتحليلها.
 - ب- يجري حساب العلامات وتسجيلها لكل مادة بالأرقام مع بيان عدد ساعاتها المعتمدة.
 - ج- تتكون العلامة النهائية في مواد العلوم الطبية السريرية ومواد علوم طب الأسنان السريرية أو العملية من مجموع علامة الامتحان النهائي التحريري أو العملي أو السريري وعلامات التقييم وقد يتضمن الامتحان النهائي جزءاً شفويًا.
 - د- يعين رئيس القسم الذي يطرح المادة منسقاً للمواد متعددة الشعب، ومنسقاً للمواد التي يدرسها أكثر من مدرس واحد، تكون مهمته الإشراف على حسن سير العملية التدريسية، وتنسيق عقد الامتحانات المشتركة وتحليل نتائجها وكتابة تقرير المادة الدراسي، وذلك بالتعاون مع مدرسي المادة.
 - هـ- تحسب العلامة الفصلية وعلامات الامتحان النهائي والعلامة النهائية المستحقة لأقرب رقم صحيح وتكون العلامة النهائية المستحقة من مائة (100).
 - و- يكون الإطار العام للامتحانات ومواعيدها على النحو التالي:

أولاً: متطلبات الجامعة: يطبق عليها التعليمات الخاصة بمنح درجة البكالوريوس في الجامعة.

ثانياً: مواد السنة الأولى والثانية والثالثة:

 - 1- يجري لكل مادة امتحان فصلي واحد على الأقل يعقد بعد تدريس نصف المادة ويخصص له (40%) من العلامة النهائية للمادة، مع مراعاة توزيع العلامة العملية للمواد التي تحوي جزء عملياً بناءً على توصية مجالس الأقسام.
 - 2- يحدد المجلس الكفايات السريرية ومتطلبات المواد العملية والسريرية بناءً على توصية مجالس الأقسام قبل بداية العام الدراسي.
 - 3- يبين الجدول التالي توزيع النسبة المئوية للعلامة لمواد الكلية:

طبيعة المادة	الامتحان الأول	الامتحان الثاني	الامتحان النهائي	المجموع
المواد النظرية الممتدة	25%	25%	50%	100%
المواد النظرية الفصلية	امتحان منتصف الفصل 40%			100%
المواد العملية الفصلية والممتدة	التقييم المستمر 60%			100%

4- أ- يشمل الامتحان النهائي في السنة الخامسة للمواد النظرية العملية على جزء شفوي يهدف إلى تقييم مدى اكتساب الطالب للمعرفة والمهارات الكافية لمزاولة مهنة طب الأسنان، وتبين الجداول التالية كيفية توزيع النسب المئوية لعلامات مواد السنة الخامسة التي تحتوي على امتحان شفوي:

أولاً: المواد النظرية والعملية الممتدة المترافقة:

المجموع	الامتحان النهائي		الامتحان الثاني	الامتحان الأول	طبيعة المادة
	شفوي شامل	تحريري			
%100	%10	%40	%25	%25	المواد النظرية الممتدة

المجموع	الامتحان النهائي		التقييم المستمر	طبيعة المادة
	شفوي شامل	تحريري		
%100	%10	%30	%60	المواد العملية الممتدة

ثانياً: المواد العملية الممتدة التي لا يرافقها خلال الفصل الثاني مواد نظرية:

المجموع	الامتحان النهائي		التقييم المستمر	طبيعة المادة
	شفوي شامل	تحريري/ عملي		
%100	%20	%20	%60	المواد العملية الممتدة

ب. تقوم لجنة لكل مادة لا يقل عدد أعضائها عن اثنين من أعضاء هيئة التدريس أو مع أعضاء هيئة تدريس من جامعات أخرى بتقييم الامتحان الشفوي من الامتحان.
5- يحدد مجلس الكلية في كل عام جامعي مواعيد عقد الامتحانات لكل مادة في ذلك العام الجامعي.

المادة (7):

أ- تنظيم الأمور المتعلقة بإعداد الامتحانات وإجرائها وتصحيحها وتقييمها كأسس خاصة يصدرها مجلس الكلية ومن خلال لجنة امتحانيه يشكلها العميد مع بداية كل عام جامعي.
ب- يقوم مجلس القسم بدراسة نتيجة الامتحانات ومن ثم يرفعها رئيس القسم بعد اعتمادها من مجلس القسم إلى مجلس الكلية، وذلك لمناقشة النتائج الواردة من الأقسام واتخاذ القرار المناسب بشأنها وإعلانها بعد اعتمادها من قبل مجلس الكلية.
ج- ترسل كشوف العلامات التفصيلية بالنسبة المئوية والعلامات النهائية لكل مادة إلى القسم لدراستها واعتمادها، ثم ترفع جميع نتائج المواد التي يدرسها القسم خلال يومين من تاريخ عقد آخر امتحان نهائي يدرسه القسم إلى العميد وذلك للبت فيها ثم إقرارها من قبل مجلس الكلية وتحفظ هذه النسخ في الكلية وترسل قائمة العلامات النهائية إلى وحدة القبول والتسجيل لرصدها.

- د- يقوم كل مدرس بمناقشة أسئلة وإجابات الاختبارات والامتحانات بعد تصحيحها مع الطلبة ولا ترد أوراق الإجابة للطلاب، وتتلف بعد مرور سنة عليها.
- ه- تحفظ أوراق أو ملفات إجابات الطلبة لكل امتحان مع نسخة من مفتاح الإجابة ونسخة من الأسئلة في عمادة الكلية/ اللجنة الامتحانية لمدة عام جامعي، ومن ثم يجري التصرف بها.

المادة (8):

أ - كل من يتغيب بعذر عن امتحان معلن عنه باستثناء الامتحان النهائي، عليه أن يقدم ما يثبت عذره للعميد خلال ثلاثة أيام عمل من تاريخ زوال العذر، وفي حالة قبول منسق المادة لهذا العذر فعليه إجراء امتحان معوض للطلاب وإذا لم يقبل منسق المادة العذر تعتبر علامته صفراً، في هذا الامتحان مع مراعاة ما ورد في المادة (10/ و).

ب - كل من يتغيب عن الامتحان النهائي المعلن عنه في مادة ما دون عذر يقبله عميد الكلية التي تدرس تلك المادة تكون علامته في ذلك الامتحان صفراً وتحسب في العلامة النهائية.

ج - مع مراعاة ما ورد في الفقرة (10/ و)، كل من يتغيب عن امتحان نهائي معلن عنه بعذر يقبله عميد الكلية المعني بتدريس تلك المادة يبلغ القرار بقبول العذر إلى رئيس القسم المعني لترتيب أمر إجراء امتحان تعويضي للطلاب في موعد لا يتجاوز بدء العام الجامعي التالي للمواد ذات النتيجة السنوية والواردة في الخطة الدراسية، وفي موعد أقصاه الأسبوع الأول من الفصل التالي للمواد ذات النتيجة الفصلية التي تدرس، ويبلغ عميد الكلية مدير وحدة القبول والتسجيل بذلك.

د- تسجل ملاحظة (غير مكتمل) للمادة التي يتغيب فيها الطالب عن الامتحان النهائي بعذر مقبول.

المادة (9):

أ- يجوز للطلاب أن يطلب مراجعة علامته في الامتحان النهائي في أي مادة خلال أسبوعين من تاريخ عقد اخر امتحان. وللعميد في هذه الحالة أن يقوم بالتحقق عن طريق لجنة تتكون من: العميد أو من ينيبه، ورئيس القسم ومدرس المادة أو أحد مدرسيها. وعلى اللجنة التأكد من عدم وجود أسئلة غير مصححة أو خطأ في جمع العلامات أو خطأ موضوعي في تصحيح الامتحان وفق نموذج الإجابات النموذجية المعد مسبقاً، وأن تقوم بتصحيح الخطأ – إن وجد- وإرساله إلى العميد.

ب - يدفع الطالب المبلغ المقرر من الجامعة عن كل طلب يتقدم به لمراجعة أي علامة من علاماته ويجب ان يرفق الايصال المالي مع النموذج المقدم لعميد الكلية.

ج - لا يُعتمد كتاب تعديل العلامة إلا إذا كان نموذج تعديل العلامة مرفقاً بالوصل المالي الذي دفعه الطالب ويعتمد التاريخ المبين على الوصل المالي، بصرف النظر عن تاريخ وصول الطلب الى وحدة القبول والتسجيل.

المادة (10):

أ- تصنف علامات المواد وفقا للجدول:

العلامة	التقدير
84 – 100%	ممتاز
76 – 83.9%	جيد جدا
68 – 75.9%	جيد
50 – 67.9%	مقبول
اقل من 50%	راسب

ب- تصنف المعدلات الفصلية والسنوية لكل عام دراسي والمعدل العام كما هو موضح بالجدول ادناه:

العلامة	التقدير
84 – 100%	ممتاز
76 – 83.9%	جيد جدا
68 – 75.9%	جيد
60 – 67.9%	مقبول
اقل من 60%	راسب

- ج- يطبق على طلبة كلية طب الاسنان تعليمات منح درجة البكالوريوس في الجامعة فيما يخص الحد الأدنى لعلامة النجاح في أي مادة وتقريب المعدل السنوي والمعدل العام لأقرب منزلتين عشريتين.
- د- يضع العميد اسم الطالب الذي يحصل على معدل سنوي مقداره (84%) فأكثر على لائحة شرف الكلية ويثبت ذلك في سجله الأكاديمي ما لم يكن قد فصل أو رسب في إحدى المواد ولا يقل عبؤه الدراسي عن عدد الساعات الفصلية أو السنوية المقررة في الفصل أو السنة التي حصل فيها على المعدل المذكور.
- هـ- يضع رئيس الجامعة على لائحة الشرف للجامعة اسم الطالب في كلية طب الاسنان الذي يتكرر وضعه على لائحة شرف الكلية لمدة سنتين متتاليتين.
- و- لأغراض تطبيق الفقرة (د) من هذه المادة فإنه يجب على الطالب دراسة ما لا يقل عن (80%) فأكثر من الساعات المعتمدة من مواد تلك السنة.

المادة (11):

- أ- في حالة المواد التي يدرسها أكثر من مدرس واحد والتي تخضع لنظام التكامل يعين مجلس القسم (أو الأقسام) أحد مدرسي المادة منسقاً لها بالتعاون مع مدرسي المادة الآخرين وبإشراف رئيس القسم (أو الأقسام) أو عميد الكلية.
- ب- في حالة المواد المتعددة الشعب يعين مجلس القسم أحد مدرسي المادة منسقاً لها وذلك بالتعاون مع مدرسي المادة الآخرين وبإشراف من رئيس القسم أو عميد الكلية.
- ج- في حالة المواد التي يدرسها أكثر من مدرس أو مواد متعددة الشعب يتولى رئيس القسم أو منسق المادة أو من يختاره مجلس القسم من مدرسي المادة الإشراف على طباعة الأسئلة وتنسيق مكان وزمان الامتحان ومتابعة تصحيح أوراق الامتحانات وهو المسؤول عن نقل النتائج إلى الكشوفات والقوائم الخاصة بالشكل الصحيح.
- د- عند الضرورة، يضع مجلس الكلية الإجراءات التنفيذية المتعلقة بالاختبارات والامتحانات بما لا يتعارض مع التعليمات.

المادة (12):

- أ- الحد الأدنى لعلامة النجاح في كل مادة هو (50%).
- ب- الحد الأدنى للنجاح في المعدلات السنوية والمعدل العام هو (60%).
- ج- في حال رسوب الطالب في مادة تثبت علامة الرسوب إذا كانت (35%) فأكثر وتجبر كل علامة دون ال (35%) إلى (35%) لأغراض احتساب العلامة في المعدل.
- د- يثبت المعدل السنوي أو المعدل العام لأقرب منزلتين عشريتين.

المادة (13):

- أ- يحسب المعدل السنوي بضرب العلامة النهائية لكل مادة يدرسها الطالب في السنة بعدد ساعاتها المعتمدة وقسمة مجموع حاصل الضرب الناتج على مجموع عدد الساعات المعتمدة للمواد التي درسها الطالب في تلك السنة.
 - ب- تدخل نتائج جميع المواد من متطلبات الجامعة الإلزامية والاختيارية التي يدرسها الطالب والمشمولة في الخطة الدراسية في حساب المعدل السنوي للسنة الدراسية حسب الخطة الاسترشادية.
 - ج- إذا تم معادلة ساعات للطالب كان قد درسها في جامعات أخرى بنسبة (50%) فأكثر من الخطة الاسترشادية المعمول بها في الجامعة، ففي هذه الحالة لا يتم احتساب المعدل السنوي لتلك السنة، وتدخل المواد المتبقية من تلك السنة (والتي درسها الطالب في الجامعة) في المعدل السنوي للسنة التي تليها، مع مراعاة ما ورد في المادة (24) من هذه التعليمات، وذلك لأغراض حساب المعدل العام لتخرج الطالب.
- المادة (14): يتم حساب معدل التخرج للطالب (المعدل العام) حسب التوزيع التالي:

من المعدل السنوي للسنة الأولى.	15%
من المعدل السنوي للسنة الثانية.	20%
من المعدل السنوي للسنة الثالثة.	20%
من المعدل السنوي للسنة الرابعة.	20%
من المعدل السنوي للسنة الخامسة.	25%

شروط الانتقال من سنة دراسية إلى السنة التي تليها

المادة (15): ينتقل الطالب من سنة دراسية إلى السنة التي تليها حسب الخطة الدراسية إذا حقق الشرطين التاليين:

- 1- النجاح في المواد التي درسها في تلك السنة والمقررة في الخطة الدراسية حسب الشروط الواردة في المادتين (21 و22) من هذه التعليمات.
- 2- الحصول على معدل سنوي (60%) فأكثر حسب تعريف المعدل السنوي في المادة (18) من هذه التعليمات.

المادة (16): شروط الانتقال لطلبة السنة الأولى والثانية والثالثة:

أ- يشترط لانتقال الطالب من السنة الأولى إلى السنة الثانية أو من السنة الثانية إلى السنة الثالثة أن يحقق ما يلي:

- 1- النجاح في جميع المواد العلمية والحصول على معدل سنوي (60%) فأكثر.
- 2- إذا رسب الطالب في ثلاث مواد على الأكثر من المواد العلمية أعلاه يحق له تقديم امتحان إكمال في ثلاث مواد على الأكثر وذلك قبل بدء الفصل الأول من العام الجامعي التالي في موعد يحدده عميد الكلية التي تدرس المادة وإذا رسب الطالب بعد امتحان الإكمال في أي منهما أو أخفق في رفع معدلة السنوي إلى (60%) فأكثر فلا ينتقل إلى السنة التالية ويعتبر راسباً في تلك السنة.
- 3- يحق للطالب الذي رسب في مادة واحدة أن يتقدم لامتحان إكمال في المادة التي رسب فيها بالإضافة إلى أي مادة أخرى نجح فيها وذلك لغاية رفع المعدل السنوي إلى (60%) مع مراعاة ما ورد في البند (د) من هذه المادة ومن خلال تقديم طلب خاص لهذه الغاية إلى العميد.
- 4- إذا كان الطالب ناجحاً في جميع المواد العلمية وحاصل على معدل سنوي أقل من (60%) يحق له التقدم إلى امتحان إكمال في مادة أو مادتين يختارهما الطالب وذلك قبل بدء الفصل الأول من العام الجامعي التالي في موعد يحدده عميد الكلية الذي تتبع له المادة وإذا أخفق في رفع المعدل إلى (60%) فأكثر لا ينتقل إلى السنة التالية ويعتبر راسباً في تلك السنة.

ب- يعتبر الطالب راسباً في السنة الأولى أو الثانية أو الثالثة إذا:

- 1- إذا رسب في أكثر من ثلاث من المواد العلمية في محاولته الأولى أو إذا رسب في امتحان الإكمال الوارد في الفقرة (أ) بند (2) من هذه المادة.
- 2- لم يحصل على معدل سنوي (60%) فأكثر بعد إجراء الامتحان المشار إليه في الفقرة (أ) بند (3) وبند (4) من هذه المادة.

ج- إذا رسب الطالب في إحدى السنوات الثلاث الأولى يسمح له بإعادة دراستها لمرة واحدة وفي هذه الحالة يطبق عليه ما يلي:

- 1- إعادة دراسة جميع المواد العلمية المقررة والتي لم يحصل فيها على علامة (60%) فأكثر وفي حالة الإعادة تحسب العلامة الجديدة للمادة العلمية المعادة.
- 2- يعفى الطالب من إعادة دراسة المواد من متطلبات الجامعة (الإجبارية والاختيارية) إذا كان قد نجح بها.

- 3- يجوز للطالب إعادة دراسة مواد من متطلبات الجامعة (الإجبارية والاختيارية) التي يرسب بها فقط وفي هذه الحالة تحسب العلامة الجديدة.
- د- تحتسب علامة امتحان الإكمال للمواد التي رسب بها الطالب بدلاً من العلامة النهائية المستحقة للمادة العلمية لمواد السنة الأولى والثانية والثالثة.
- هـ — إذا تقدم الطالب لامتحان اكمال بغرض رفع المعدل إلى (60%) تثبت له العلامة الجديدة على أن لا يزيد المعدل السنوي لتلك السنة عن (60%) 0

المادة (17): شروط الانتقال لطلبة السنة الرابعة:

- أ) يشترط لانتقال طالب السنة الرابعة إلى السنة الخامسة أن يحقق ما يلي:
- 1- اجتياز جميع المواد المقررة للسنة الرابعة بنجاح.
 - 2- الحصول على (60%) فما فوق في المعدل السنوي للسنة الرابعة.
- ب) إذا حصل الطالب على (60%) فما فوق في المعدل السنوي للسنة الرابعة ورسب في مادة واحدة يسمح له بالتقدم لامتحان تكميلي في تلك المادة، وذلك قبل بدء الفصل الدراسي الأول من العام الجامعي التالي، ويكون الحد الأعلى للعلامة في ذلك الامتحان (60%) شريطة أن يكون أنهى الحد الأدنى من الكفايات السريرية ومتطلبات المواد العملية والسريرية وحصل على علامة النجاح في التقييم المستمر فيها.
- ج) يعتبر الطالب راسباً في السنة الرابعة في أي من الحالات التالية:
- 1- إذا رسب في مادتين أو أكثر من مواد تلك السنة.
 - 2- إذا لم يحصل على (60%) فما فوق في المعدل السنوي لتلك السنة.
 - 3- إذا أخفق في الامتحان التكميلي المشار إليه في الفقرة (ب) من هذه المادة.
- د) إذا أعاد الطالب الامتحان في أي مواد بغرض رفع المعدل إلى (60%) تثبت له العلامة الجديدة على أن لا يزيد المعدل السنوي لتلك السنة عن (60%).

المادة (18): السنة الخامسة:

- أ) يشترط لنجاح الطالب في السنة الخامسة أن يحقق ما يلي:
- 1- اجتياز جميع المواد المقررة في السنة الخامسة بنجاح.
 - 2- الحصول على (60%) فما فوق في المعدل السنوي للسنة الخامسة.
- ب) إذا حصل الطالب على (60%) فما فوق في المعدل السنوي للسنة الخامسة ورسب في مادة واحدة يسمح له بالتقدم لامتحان اكمال في تلك المادة شريطة أن يكون قد أنهى الحد الأدنى من الكفايات السريرية ومتطلبات المواد العملية والسريرية وحصل على علامة النجاح في التقييم المستمر فيها، وذلك قبل بدء الفصل الدراسي الأول من العام الجامعي التالي، ويكون الحد الأعلى للعلامة في ذلك الامتحان (60%).
- ج) يعتبر الطالب راسباً في السنة الخامسة في أي من الحالات التالية:
- 1- إذا رسب في مادتين أو أكثر من مواد تلك السنة.
 - 2- إذا لم يحصل على (60%) فما فوق في المعدل السنوي لتلك السنة بعد اجراء امتحان الاكمال المشار اليه.
 - 3- إذا أخفق في الامتحان المشار إليه في الفقرة (ب) من هذه المادة.

د) إذا رسب الطالب في السنة الخامسة، يسمح له إعادة دراستها مرتين زيادة على الحد الأعلى لنيل درجة دكتور في طب الاسنان (DDS)، والمشار إليها في المادة (8) من هذه التعليمات، وعليه إعادة دراسة جميع المواد المقررة في السنة الخامسة والتي لم يحصل فيها على علامة (60%) فأكثر، وتحسب له العلامة الأعلى للمادة المعادة شريطة النجاح بها.

هـ) يُسمح لطالب السنة الخامسة الناجح في مواد السنة ومعدلة السنوي دون (60%)، بالتقدم لامتحان إكمال في مادة نظرية واحدة لغايات رفع المعدل، ويكون الحد الأعلى للعلامة المحصلة 80%، شريطة دفع رسوم هذه المادة.

المادة (19): مع مراعاة ما ورد في المادتين (8 و 18) من هذه التعليمات، إذا رسب الطالب في أي سنة من السنوات الدراسية في الكلية يسمح له بإعادة دراستها لمرة واحدة، وفي هذه الحالة عليه إعادة دراسة جميع المواد التي حصل فيها على علامة أقل من 60% مع مراعاة ما ورد في المادة 23/د من هذه التعليمات.

الفصل من الكلية

المادة (20): يفصل الطالب من تخصص دكتور في طب الأسنان (DDS) في الحالات التالية :
أ- إذا لم يستطع اجتياز أي سنة دراسية من السنوات الخمس الأولى في مدة سنتين دراسيتين.
ب- إذا لم يستطع اجتياز السنة الخامسة في ثلاث سنوات دراسية.
ج- إذا لم يستطع إكمال دراسته خلال المدة المحددة كحد أعلى للحصول على درجة البكالوريوس في تخصص دكتور في طب الأسنان (DDS) وهي (8) ثمان سنوات.
د- إذا رسب الطالب بأي أربع سنوات دراسية مختلفة خلال مدة دراسته.

تأجيل الدراسة

المادة (21):

أ- يجوز للطالب أن يؤجل دراسته في الجامعة مدة لا تزيد عن سنتين دراسيتين متلاحقتين أو منفصلتين بقرار من مجلس الكلية ويجوز أن تصل مدة التأجيل إلى ثلاث سنوات متصلة كحد أعلى بقرار من المجلس بناءً على تنسيب من مجلس الكلية.
ب- إذا لم يسجل أو يؤجل الطالب دراسته في الفصول الدراسية التالية بما في ذلك الفصل الصيفي عدا الفصل الأول من التحاقه في الجامعة يعتبر فاقداً لمقعده ويجوز إعادته إلى مقعده في حالات مبررة بقرار من رئيس الجامعة.
ج- على الطالب أن يتقدم بطلب تأجيل دراسته إلى العميد في مدة أقصاها ثمانية أسابيع من بداية السنة الدراسية لعرضه على مجلس الكلية ويبلغ العميد القرار إلى مدير وحدة القبول والتسجيل وعميد شؤون الطلبة ومرشد الطالب وأية جهة أخرى معنية.
د- لا تحسب مدة التأجيل من الحد الأعلى لسنوات نيل درجة دكتور في طب الاسنان حسب لتعليمات.
هـ- إذا تجاوز الطالب مدة التأجيل يفقد مقعده في الجامعة ويحتفظ بسجله الأكاديمي إذا رغب بالعودة إلى الجامعة ولا يجوز احتساب السجل الأكاديمي للطالب لأغراض مواصلة دراسته في الجامعة إذا انقطع عن الدراسة أربع سنوات أو أكثر .
و- لا تؤجل الدراسة للطالب الجديد أو الطالب المنتقل إليها إلا بعد مضي سنة دراسية على دراسته في الكلية.

ز- يجوز للطالب المسجل في تخصص دكتور في طب الأسنان "DDS" الذي أنهى بنجاح السنوات الثلاث الأولى من دراسته بما فيها متطلبات الجامعة الإلزامية والاختيارية التقدم بطلب التحاق في برامج البكالوريوس المتداخل في العلوم الطبية الأساسية الموطن في كلية الطب في جامعة العلوم والتكنولوجيا، وفي حال قبوله فيها لا تحسب مدة دراسته لبرنامج البكالوريوس المتداخل في العلوم الطبية الأساسية ضمن الحد الأعلى لمدة الدراسة في جامعة مؤتة المنصوص عليها في المادة (8) من تعليمات منح درجة دكتور في طب الأسنان "DDS" في جامعة مؤتة، أو مدة تأجيله للدراسة المنصوص عليها في هذه المادة.

الانتقال إلى كلية طب الأسنان

المادة (22): الانتقال داخل الجامعة إلى كلية طب الأسنان (انتقال داخلي)

أ- يجوز انتقال الطالب من كلية أخرى إلى كلية طب الأسنان إذا انطبق عليه الشرطان التاليان:

1- أن يكون معدل علاماته في الثانوية العامة مقبولاً تنافسياً في كلية طب الأسنان سنة حصوله على الثانوية العامة.

2- أن يتوفر له مقعد شاغر في الكلية.

ب- عند انتقال الطالب إلى كلية طب الأسنان تحسب له المواد حسب تعليمات منح درجة البكالوريوس في الجامعة بهذا الخصوص على أن تكون ضمن الخطة الدراسية لكلية طب الأسنان.

ج- تسري عليه أحكام الانتقال من سنة إلى أخرى الواردة في هذه التعليمات بعد معادلة المواد له.

د- يكون الانتقال إلى كلية طب الأسنان بتوصية من لجنة قبول انتقال الطلبة وقرار من الرئيس.

المادة (23): شروط الانتقال من كلية طب الأسنان في جامعة أخرى إلى كلية طب الأسنان في جامعة مؤتة (انتقال خارجي):

أ- تشكل لجنة تسمى (لجنة انتقال الطلبة) تتألف من الرئيس أو أحد نوابه (رئيساً) وعضوية عميد كلية طب الأسنان ومدير وحدة القبول والتسجيل للنظر في طلبات انتقال الطلبة إلى كلية طب الأسنان من جامعات أخرى.

ب- يتم تقديم طلبات الانتقال إلى وحدة القبول والتسجيل في الجامعة وتبت لجنة انتقال الطلبة المذكورة في الفقرة (أ) من هذه المادة في الطلبات وفق الشروط التالية:

1- أن يستوفى الطالب شروط القبول في الجامعة وأن يستوفى الشروط الأخرى التي تطلبها الكلية ومجلس العمداء.

2- أن يكون معدله في الثانوية العامة مقبولاً تنافسياً في كلية طب الأسنان سنة حصوله على الثانوية العامة.

3- أن يتوفر الشاغر في الكلية.

4- أن يكون الطالب منتقلاً من جامعة أو معهد جامعي أو كلية جامعية تعترف بها الجامعة.

5- أن تكون دراسته السابقة في جامعة تأخذ بأسلوب الانتظام وأن يقدم وثيقة تثبت انتظامه بما لا يقل عن (70%) من الدوام الكامل..

6- أن يكون الانتقال لمستوى السنة الثانية فما فوق وان لا يقل معدله السنوي عن (70%) أو تقدير جيد في جميع المواد التي درسها في تلك الجامعة. أي أن يُقبل الطالب في مستوى السنة الثانية أو في السنة الثالثة أو في السنة الرابعة.

7- على الطالب المتقدم للنقل إحضار شهادة حسن سلوك من عميد الكلية وعميد شؤون الطلبة من الجامعة المُنْتَقَل منها.

8- لا يجوز الانتقال إلى أي سنة فوق السنة الرابعة وعلى الطالب المنتقل إلى كلية طب الأسنان في الجامعة أن يدرس على الأقل (3) ثلاث سنوات دراسية متتالية في كلية طب الأسنان بالجامعة قبل تخرجه.

ج- تحول لجنة انتقال الطلبة الطالبات المقبولة الى عميد الكلية لحساب المواد التي درسها الطالب في جامعته في ضوء الخطة الدراسية المعمول بها في كلية طب الأسنان بالجامعة وتُعلم وحدة القبول والتسجيل خطيا بذلك .

د- لا تدخل علامات المواد التي درسها الطالب قبل انتقاله إلى كلية طب الأسنان في حساب المعدل السنوي أو المعدل العام وإنما يُعفى فقط من دراستها .

هـ- إذا قبل طالب جديد في الكلية وكان قد درس مواد في تخصص آخر أو من جامعة أخرى أو كلية جامعية أو معهد جامعي تعترف به الجامعة، فإنه يجوز لمجلس القسم المعني بالمادة معادلة تلك المادة وترصد له علامة ناجح لأغراض التخرج، ولا تحسب علامات هذه المواد في معدله (السنوي/العام)، وذلك وفقاً للشروط التالية:

1- لا تقل علامة أي مادة تُعادل عن (60% أو ما يعادلها)
2- أن تكون المادة المراد معادلتها مساوية في عدد الساعات أو تزيد عن عدد الساعات للمادة المقابلة لها في الخطة الدراسية ومكافئة بنسبة لا تقل عن 75% من المحتوى .
3- إذا كان الطالب قد درس في الجامعة فتحسب له المواد التي تقع ضمن الخطة الدراسية وتدخل في حساب معدله (السنوي/العام) وحسب الخطة الاسترشادية.

5- تراعى المادتين (26, 27) من هذه التعليمات، كما تراعى قرارات مجلس التعليم العالي بخصوص المدة الزمنية الواجب توفرها (احتساب أو معادلة) المواد التي سبق للطالب دراسته.

و- لا يجوز الانتقال إلى سنة فوق السنة الثالثة وعلى الطالب المنتقل إلى كلية طب الأسنان في الجامعة أن يدرس على الأقل ثلاث سنوات دراسية متتالية في كلية طب الأسنان بالجامعة قبل تخرجه.

المادة (24): يحسب المعدل العام للطالب المنتقل إلى الكلية والحد الأعلى لمدة الدراسة حسب الأسس التالية:

1- الطالب المنتقل إلى السنة الثانية:

20% من المعدل السنوي للسنة الثانية.

25% من المعدل السنوي للسنة الثالثة.

25% من المعدل السنوي للسنة الرابعة.

30% من المعدل السنوي للسنة الخامسة.

ويكون الحد الأعلى لمدة الدراسة في هذه الحالة ست سنوات.

2- الطالب المنتقل إلى السنة الثالثة:

30% من المعدل السنوي للسنة الثالثة.

30% من المعدل السنوي للسنة الرابعة.

40% من المعدل السنوي للسنة الخامسة.

ويكون الحد الأعلى لمدة الدراسة في هذه الحالة خمس سنوات.

المادة (25): يعامل الطالب المنتقل معاملة الطالب الجديد وذلك لغايات التأجيل والانسحاب من الكلية.

متطلبات الحصول على درجة دكتور في طب الأسنان (DDS)

المادة (26): تمنح درجة البكالوريوس في تخصص دكتور في طب الأسنان (DDS) بعد إتمام المتطلبات التالية:

- النجاح في جميع المواد المطلوبة حسب الخطة الدراسية المقررة وتعليمات منح درجة البكالوريوس بشأن منح درجة البكالوريوس في تخصص دكتور في طب الأسنان.
- الحصول على معدل عام لا يقل عن (60%).
- عدم تجاوز الحد الاعلى لسنوات التخرج المنصوص عليها في هذه التعليمات.
- أن يكون الطالب مسجلاً ومنتظماً في آخر ثلاث سنوات دراسية له في الجامعة بما فيها سنة التخرج.

أحكام عامة

المادة (27): تمنح شهادة التخرج عند استحقاقها بعد أن يكون الطالب قد استوفى متطلبات النجاح ضمن الخطة الدراسية والتعليمات الخاصة بمنح درجة البكالوريوس في تخصص دكتور في طب الأسنان (DDS) وتكون حفلة التخرج مرة واحدة في العام بعد نهاية الفصل الثاني.

المادة (28):

- يكلف عميد الكلية مرشداً أكاديمياً من أعضاء هيئة التدريس لكل طالب في الكلية.
- عميد الكلية والمرشد الأكاديمي مسؤولان عن متابعة السير الأكاديمي للطالب والتحقق من استيفائه لشروط التخرج وعلى المرشد أن يبلغ الطالب بذلك سنوياً.
- على الطالب الذي يتوقع تخرجه في نهاية سنة ما أن يقوم بتعبئة نموذج خاص لدى عمادة الكلية في مدة أقصاها (8) اسابيع من بداية السنة الخامسة حيث يقوم عميد الكلية والمرشد بالتحقق من استيفائه شروط التخرج بالتنسيق مع وحدة القبول والتسجيل.

المادة (29): على الطالب أن يحصل على براءة ذمه مصدقة من الجامعة لاستكمال إجراءات تخرجه.

المادة (30): لا يجوز لأي طالب أن يحتج بعدم علمه بهذه التعليمات أو بعدم اطلاعه على النشرات الصادرة من الجامعة والكلية أو على ما ينشر على لوحة إعلاناتها فيما يتعلق بهذه التعليمات.

المادة (31): يبيت مجلس العمداء في الحالات التي لم يرد فيها نص بهذه التعليمات وفي الإشكاليات التي تنشأ عن تطبيقها.

المادة (32): رئيس الجامعة وعمداء الكليات المعنية ومدير وحدة القبول والتسجيل مكلفون بتنفيذ أحكام هذه التعليمات.

وصف المواد

• الفيزياء الطبية

رقم المقرر (0302105)

يتناول هذا المقرر المفاهيم الأساسية في الفيزياء ذات الصلة بالتطبيقات الطبية، مع التركيز على المبادئ التي تستخدم في فهم العمليات الحيوية والأجهزة الطبية. يشمل المقرر موضوعات مثل الميكانيكا الحيوية، الضغط والسوائل، الكهرباء والمغناطيسية، الإشعاع المؤين وغير المؤين، والموجات فوق الصوتية. كما يتضمن المقرر دراسة الأجهزة التشخيصية مثل الأشعة السينية والتصوير بالرنين المغناطيسي، وتطبيقات الليزر في الطب، مما يعزز فهم الطالب للتداخل بين الفيزياء والعلوم الطبية.

• البيولوجيا العامة وبيولوجيا الخلية

رقم المقرر (2301130)

يوفر هذا المقرر الأساس البيولوجي لفهم بنية ووظيفة الخلية الحية. يتضمن المقرر دراسة مكونات الخلية مثل الغشاء الخلوي، النواة، العضيات الخلوية، بالإضافة إلى العمليات الحيوية مثل الانقسام الخلوي، إنتاج الطاقة، وانتقال الإشارات. كما يتناول مبادئ الوراثة، البيولوجيا الجزيئية، وعلم الأحياء التطوري، ويعد الطالب لفهم التفاعلات الخلوية في السياق الطبي وخصوصاً في البيئة الفموية.

• كيمياء عامة وعضوية

رقم المقرر (0303113)

يغطي هذا المقرر المبادئ الأساسية في الكيمياء العامة والعضوية ذات العلاقة بتخصص طب الأسنان. تشمل المواضيع التركيب الذري، الروابط الكيميائية، التفاعلات الكيميائية، الحموض والقواعد، والكيمياء الحرارية، إضافة إلى مفاهيم في الكيمياء العضوية مثل الهيدروكربونات، الكحولات، الأحماض العضوية، والكربوهيدرات.

يهدف المقرر إلى تزويد الطالب بفهم كيميائي متين يساعده في استيعاب المقررات الحيوية والطبية اللاحقة.

• مقدمة في طب الأسنان

رقم المقرر (2301113)

يقدم هذا المقرر للطلبة الجدد نظرة عامة وشاملة على مهنة طب الأسنان، بما في ذلك لمحة تاريخية عن تطور المهنة، الفروع المختلفة لطب الأسنان، وأخلاقيات المهنة. كما يتناول المقرر دور طبيب الأسنان في المجتمع، أساسيات التواصل مع المرضى، ومبادئ النظافة والتعقيم في العيادة السنية. يهدف المقرر إلى تهيئة الطالب نفسياً ومهنياً للاندماج في دراسة طب الأسنان.

•علم التشريح العام وعلم الاجنة

رقم المقرر (2301133)

يُعدى هذا المقرر بدراسة التركيب التشريحي لأعضاء وأجهزة جسم الإنسان وعلاقتها الوظيفية، مع التركيز على التطور الجنيني لتكوين هذه الأجهزة منذ المراحل الأولى للنمو حتى اكتمالها.

•علم الانسجة العام

رقم المقرر (2301134)

يتناول هذا المقرر دراسة التركيب المجهرى للخلايا والأنسجة والأعضاء البشرية، والعلاقة بين بنيتها ووظائفها الحيوية، بما يوفّر أساساً لفهم التغيرات المرضية مستقبلاً.

•علم وظائف الأعضاء العام

رقم المقرر (2301135)

يهدف هذا المقرر إلى تعريف الطلبة بالآليات الفسيولوجية التي تنظم عمل أجهزة الجسم المختلفة للحفاظ على التوازن الحيوي، مع إبراز العلاقة بين التركيب التشريحي والوظيفة الحيوية.

•تشريح الاسنان

رقم المقرر (2301137)

يتناول هذا المقرر دراسة الشكل الخارجي والبنية الداخلية للأسنان، بما يشمل الأسنان اللبنية والدائمة، وخصائص الأسطح التشريحية والعلاقات بين الأسنان ضمن الفكين. يشمل المقرر جزءاً عملياً لتدريب الطلبة على نحت الأسنان بهدف تعزيز الفهم التطبيقي للتشريح السني.

•الكيمياء الحيوية الطبية

رقم المقرر (2301131)

يهدف هذا المقرر إلى تعريف الطالب بالأسس الكيميائية الحيوية للعمليات الخلوية في جسم الإنسان، مع التركيز على المركبات الحيوية مثل الكربوهيدرات، البروتينات، الدهون، والإنزيمات. يتناول المقرر أيضاً استقلاب الطاقة، ودور الفيتامينات، والتوازن الحمضي القاعدي، وتطبيقات الكيمياء الحيوية في الصحة والمرض، وخاصة في السياق الفموي والطبي السني.

•مبادئ الإحصاء الحيوي

رقم المقرر (2301136)

يقدم هذا المقرر المبادئ الأساسية للإحصاء الحيوي وتطبيقاته في البحث الطبي وطب الأسنان. يشمل المقرر أنواع البيانات، طرق جمع البيانات، مقاييس النزعة المركزية والتشتت، التوزيعات الاحتمالية، اختبارات الفرضيات، تحليل التباين، والانحدار الخطي. يساعد المقرر الطالب على تطوير مهارات تحليل البيانات وتفسير النتائج الإحصائية.

•أحياء دقيقة عامة

رقم المقرر (2301233)

يعرف هذا المقرر الطلبة بأساسيات علم الأحياء الدقيقة، مع التركيز على البكتيريا، الفيروسات، الفطريات والطفيليات التي تؤثر على صحة الإنسان. يشمل المقرر دراسة بنية وتكاثر الميكروبات، آليات العدوى، طرق الانتقال، ومبادئ المناعة، بالإضافة إلى مفاهيم التعقيم ومكافحة العدوى، مما يشكل قاعدة مهمة لفهم الأمراض الفموية ذات المنشأ الميكروبي

•علم بيولوجيا ووظائف الفم

رقم المقرر (2301210)

يتناول هذا المقرر المبادئ الأساسية لبيولوجيا الفم ووظائفه، مع التركيز على التركيب البنيوي والوظيفي للأنسجة الفموية. ويشمل المحتوى دراسة تطور الفم والأسنان، والأنسجة الداعمة، واللحاج ووظائفه، والتوازن الميكروبي في الفم، بالإضافة إلى آليات الحماية المناعية الفموية. كما يتضمن المقرر شرحًا لوظائف الفم الحيوية مثل المضغ، البلع، التذوق، والنطق، مع ربط هذه الوظائف بالأسس الخلوية والجزيئية. يهدف المقرر إلى بناء فهم متكامل يساعد الطالب على الربط بين الجوانب البيولوجية والسريرية في طب الأسنان.

•تشريح الرأس والعنق

رقم المقرر (2301231)

يركز هذا المقرر على دراسة التركيب التشريحي للرأس والعنق، بما في ذلك العظام، العضلات، الأوعية الدموية، الأعصاب، والغدد. ويغطي اهتمام خاص للتركيب ذات الأهمية السريرية في طب الأسنان مثل الأعصاب القحفية، عضلات المضغ، والعلاقات التشريحية للوجه والفكين. يتم دعم المحاضرات النظرية بجلسات عملية لتعزيز الفهم التطبيقي للمواد.

•علم الأمراض العام

رقم المقرر (2301232)

يقدم هذا المقرر الأساس لفهم العمليات المرضية في الجسم البشري، بما يشمل الالتهاب، التئام الجروح، النمو غير الطبيعي، والأورام. كما يغطي التغيرات الخلوية والأنسجة الناتجة عن الأمراض، مما يمكن الطالب من التعرف على المظاهر المجهرية والسريرية العامة للأمراض المختلفة التي قد تؤثر على الفم والجسم بشكل عام.

•علم الوراثة الجزيئية

رقم المقرر (2301230)

يتناول هذا المقرر المفاهيم الأساسية في علم الوراثة الجزيئية، بما في ذلك تركيب ووظيفة المادة الوراثية DNA وRNA، آليات النسخ والترجمة، تنظيم الجينات، والطفرات الجينية. كما يناقش تطبيقات الوراثة الجزيئية في الطب وتشخيص الأمراض الوراثية، مع التركيز على الاضطرابات ذات الصلة بصحة الفم والأسنان.

• علم الأدوية (1)

رقم المقرر (2301235)

يُعَرَّف هذا المقرر الطالب بمبادئ علم الأدوية، بما في ذلك الديناميكا الدوائية والحركية الدوائية، طرق إعطاء الأدوية، الامتصاص، التوزيع، الاستقلاب، والإطراح. كما يتناول الأنواع الرئيسية للأدوية المستخدمة في الممارسة الطبية، وتأثيراتها الجانبية، وتطبيقاتها في علاج الحالات المرضية ذات العلاقة بطب الأسنان.

• علم تشريح الأعصاب

رقم المقرر (2301236)

يركز هذا المقرر على دراسة التركيب التشريحي للجهاز العصبي المركزي والطرفي، مع اهتمام خاص بالبنى العصبية ذات الأهمية في طب الأسنان، مثل الأعصاب القحفية والعصب ثلاثي التوائم. ويتناول توزيع الأعصاب الحسية والحركية في الرأس والرقبة، المسارات العصبية الوظيفية، آليات نقل الإشارات، وعلاقة ذلك بالتخدير الموضعي والاضطرابات العصبية الفموية.

في الجزء العملي، يتم استخدام مجسمات وتشريح توضيحي لفهم المسارات العصبية، مما يُعد الطالب سريراً للتعامل مع حالات الألم العصبي واضطرابات المفصل الفكي الصدغي.

• علم تسوس الأسنان

رقم المقرر (2301212)

يُعَرَّف المقرر الطالب بمسببات وآليات تطور تسوس الأسنان من منظور بيولوجي وكيميائي. يشمل دراسة علاقة الميكروبات الفموية، الحمية، اللعاب، والعوامل الوقائية بتطور التسوس. كما يُعالج المقرر مظاهر التسوس السريرية والمجهريّة، الفلورة، مؤشرات الخطورة، وطرق التشخيص المبكر، ليبنى أساساً متيناً للتطبيق السريري في الوقاية والمعالجة التحفظية.

• علم أنسجة الفم والأسنان

رقم المقرر (2301211)

يتناول هذا المقرر البنية المجهرية والوظيفية للأنسجة الفموية، مثل المينا، العاج، اللب، الملاط، واللثة. يركز على التغيرات التطورية والوظيفية في هذه الأنسجة، ويُدْرَب الطالب على تحليل الشرائح المجهرية وتفسير النسيج الطبيعي مقابل التغيرات المرضية، مما يدعمه في مقررات أمراض الفم والمعالجة اللبية لاحقاً.

•علم المناعة

رقم المقرر (2301234)

يهدف هذا المقرر إلى تعريف الطلاب بأساسيات علم المناعة، بما في ذلك تركيب ووظائف الجهاز المناعي، الخلايا المناعية، الأجسام المضادة، وأنواع الاستجابات المناعية. كما يشمل المناعة المكتسبة والخلقية، وآليات الدفاع ضد العوامل الممرضة. يتناول المقرر أيضًا اضطرابات المناعة مثل الحساسية، أمراض المناعة الذاتية، ونقص المناعة، بالإضافة إلى دور المناعة في طب الأسنان، خاصة في التهابات الفم والمناعة ضد مسببات أمراض الفم.

•علم مواد طب الأسنان (1)

رقم المقرر (2301213)

يركز هذا المقرر على التعريف بالخصائص الفيزيائية والكيميائية والميكانيكية لمواد طب الأسنان المختلفة مثل الحشوات، المواد اللاصقة، المواد الطابعة، والجص. كما يركز على المبادئ العلمية التي تحكم اختيار المواد المناسبة للتطبيقات السريرية المختلفة. يتم تدريب الطلاب على الاستخدام السليم لهذه المواد في المختبر، مع التركيز على السلامة والإجراءات القياسية.

•المعلوماتية الحيوية

رقم المقرر (2301337)

يغنى هذا المقرر بتطبيق علوم الحاسوب والإحصاء في تحليل البيانات البيولوجية، خصوصًا الجينية والبروتينية. يتعرف الطالب على قواعد البيانات البيولوجية، أدوات تحليل التسلسل الجيني، وطرق استخدام البرمجيات الخاصة في البحث البيولوجي والطبي. يتم التركيز على التطبيقات العملية في الطب الحيوي، مع أمثلة تتعلق ببحوث السرطان والأمراض الوراثية وميكروبات الفم.

•المعالجة التحفظية (1)

رقم المقرر (2303320)

يتناول هذا المقرر المبادئ الأساسية للمعالجة التحفظية للأسنان، بما في ذلك تشخيص ومعالجة تسوس الأسنان وتحضير الحفر وترميم الأسنان باستخدام مواد مختلفة مثل Amalgam والراتنجات المركبة. يتم التركيز على المهارات العملية لتحضير الأسنان وتطبيق المواد الترميمية في بيئة مختبرية تحاكي الواقع السريري.

•الاستعاضة السنية المتحركة (1)

رقم المقرر (2304322)

يركز هذا المقرر على مبادئ تصميم وصناعة الأطقم السنية المتحركة الكاملة والجزئية. يشمل المواضيع المرتبطة بالتشريح الفموي، انطباعات الفكين، تسجيل العلاقات الفكية، وتصميم قاعدة الأطقم. كما يتم تدريب الطلاب على خطوات تصنيع هذه الأجهزة ضمن المختبر.

• علم أمراض الفم (1)

رقم المقرر (2301214)

يهدف المقرر إلى تعريف الطلاب بالأمراض التي تصيب الفم والوجه والفكين، بما في ذلك الالتهابات، الأفات الحميدة والخبيثة، والأمراض المناعية. يركز الجزء العملي على التعرف على المظاهر السريرية لهذه الأمراض من خلال الصور والحالات الإكلينيكية.

• الأشعة السنية وتصوير الأسنان (1)

رقم المقرر (2302313)

يُغنى هذا المقرر بأساسيات التصوير الشعاعي في طب الأسنان، ويغطي مبادئ الأشعة، تقنيات التصوير داخل وخارج الفم، واحتياطات السلامة من الإشعاع. يتم تدريب الطلاب على التقاط وتفسير صور الأشعة باستخدام تقنيات رقمية وتقليدية.

• علم الأدوية (2)

رقم المقرر (2301330)

يكمل هذا المقرر الجزء الأول من علم الأدوية، ويركز على الأدوية المستخدمة في طب الأسنان والمجالات الطبية ذات الصلة. تشمل الموضوعات المسكنات، المضادات الحيوية، المخدرات الموضعية، وأدوية القلب والجهاز العصبي، مع التركيز على آلية العمل، التداخلات الدوائية، والآثار الجانبية.

• علم الإطباق والمفصل الفكي الصدغي

رقم المقرر (2302310)

يستعرض هذا المقرر مفاهيم الإطباق الديناميكي والثابت، والعلاقة بين الأسنان والفكين أثناء الحركات المختلفة. كما يتناول تشريح ووظائف المفصل الفكي الصدغي، الاضطرابات المرتبطة به، وتأثيرها على المعالجة السنية. يتضمن الجزء العملي تطبيقات على أدوات قياس الإطباق ونماذج الأسنان.

• التخدير الموضعي وضبط الألم

رقم المقرر (2302312)

يغطي هذا المقرر المبادئ الأساسية للتخدير الموضعي في طب الأسنان، بما في ذلك أنواع المخدرات الموضعية، طرق إعطائها، تشريح المناطق المستهدفة، والتعامل مع المضاعفات المحتملة. يركز العملي على التدريب على إعطاء التخدير بطريقة آمنة وفعالة.

•الإدارة الصحية

رقم المقرر (2301333)

يهدف المقرر إلى تعريف الطلاب بمفاهيم الإدارة في المجال الصحي، مثل التخطيط والتنظيم والرقابة واتخاذ القرار. كما يشمل مفاهيم إدارة العيادات السنية، التسويق الصحي، جودة الرعاية الصحية، والقيادة ضمن بيئة العمل الطبية.

•المعالجة التحفظية (2)

رقم المقرر (2303323)

يستكمل هذا المقرر مبادئ المعالجة التحفظية للأسنان مع التركيز على الإجراءات المتقدمة مثل ترميمات الأسنان الأمامية، الترميمات التجميلية، وتصحيح الحشوات. كما يشمل التقنيات الحديثة مثل استخدام المواد اللاصقة وأدوات النحت المتقدمة.

التدريب العملي يشمل تطبيق هذه المهارات على نماذج وأسنان صناعية.

•الاستعاضة السنية الثابتة (1)

رقم المقرر (2304324)

يركز المقرر على المفاهيم الأساسية للاستعاضات السنية الثابتة بما في ذلك تيجان الأسنان والجسور. يتضمن المواضيع مثل تحضير الأسنان، أخذ الانطباعات، مؤشرات الاستعاضة الثابتة، وطرق تثبيت التركيبات. يتم تدريب الطلاب عملياً على خطوات تحضير الأسنان وتصميم التركيبات.

•علم أمراض الفم (2)

رقم المقرر (2302311)

يكمل هذا المقرر الجزء الأول من علم أمراض الفم، مع التركيز على الحالات السريرية المعقدة والتميز بين مختلف الآفات الفموية. يتناول تشخيص أمراض الغشاء المخاطي، الأورام، والآفات العظمية. يتضمن التدريب العملي دراسة حالات فعلية وتحليل الصور السريرية والشعاعية.

•الأشعة السنية وتصوير الأسنان (2)

رقم المقرر (2302314)

يتعمق هذا المقرر في تطبيقات التصوير الشعاعي المتقدمة، بما في ذلك الصور البانورامية والسيفالومترية، وتفسير الأشعة في تشخيص أمراض الفم والفكين. يشمل المقرر تدريبات على قراءة الصور وتحليلها بدقة، إضافة إلى المبادئ المتقدمة للوقاية من التعرض للإشعاع.

•علم النفس لطلبة طب الأسنان

رقم المقرر (2301331)

يتناول هذا المقرر المبادئ النفسية الأساسية المتعلقة بسلوك المريض وتفاعله مع الطبيب، مع التركيز على إدارة القلق والخوف من العلاج السني. يشمل موضوعات مثل الاتصال الفعال، فهم الفروق النفسية بين المرضى، والمهارات الاجتماعية للممارس الصحي.

•الإسعافات الأولية وطب الطوارئ

رقم المقرر (2301323)

يوفر هذا المقرر التدريب النظري على التعامل مع الحالات الطارئة التي قد تواجه طبيب الأسنان مثل الإغماء، الحساسية المفرطة، النوبات القلبية، ونزف الدم. يشمل المبادئ الأساسية للإنعاش القلبي الرئوي (CPR) والإجراءات الأولية المنقذة للحياة في العيادة السنية.

•الوبائيات وطب المجتمع

رقم المقرر (2301334)

يُعزّف هذا المقرر الطلاب بمبادئ علم الوبائيات وتطبيقاته في صحة المجتمع، مع التركيز على الأمراض الشائعة في المجتمع وتوزيعها. يشمل المفاهيم الأساسية لطرق الدراسة الوبائية، القياسات الإحصائية، وتصميم البرامج الوقائية.

•أساسيات ضبط العدوى

رقم المقرر (2301335)

يعرض هذا المقرر الأسس النظرية لضبط العدوى في المرافق الصحية، وخاصة في العيادة السنية. يتناول التعقيم، التطهير، التعامل مع الأدوات الملوثة، الوقاية من العدوى المنقولة بالدم، واستخدام معدات الحماية الشخصية (PPE).

•المعالجة اللبية (1)

رقم المقرر (2303321)

يتناول هذا المقرر المبادئ الأساسية في علاج جذور الأسنان، بما في ذلك تشريح اللب، تشخيص أمراض اللب، ومبادئ إزالة اللب وتشكيل القنوات الجذرية. يشمل التدريب العملي ممارسة خطوات العلاج اللبيّ على نماذج وأدوات متخصصة.

•تقويم الأسنان (1)

رقم المقرر (2305325)

يقدم المقرر مقدمة في علم تقويم الأسنان، ويشمل دراسة نمو وتطور الفكين والأسنان، وتقييم سوء الإطباق، ومبادئ استخدام الأجهزة التقويمية البسيطة. يشمل الجزء العملي التعرف على الأجهزة واستخدام نماذج التشخيص.

•الأخلاقيات الطبية

رقم المقرر (2301332)

يغنى هذا المقرر بالمبادئ الأخلاقية والمهنية في الممارسة الطبية وطب الأسنان، مثل السرية، الموافقة المستنيرة، العلاقة بين الطبيب والمريض، والمسؤولية القانونية. يهدف إلى تعزيز السلوك المهني المسؤول لدى الطالب.

•أساسيات البحث العلمي

رقم المقرر (2301350)

يهدف هذا المقرر إلى تعريف الطالب بأساسيات ومنهجيات البحث العلمي، بما في ذلك صياغة فرضيات البحث، تصميم الدراسات، جمع البيانات، والتحليل الإحصائي الأساسي. كما يتناول قواعد كتابة التقارير العلمية والبحوث، وأخلاقيات البحث العلمي، مع تحفيز الطلاب على التفكير النقدي ومهارات البحث الأكاديمي.

•التغذية وصحة الأسنان

رقم المقرر (2301353)

يتناول هذا المقرر العلاقة بين التغذية وصحة الفم والأسنان، ويستعرض تأثير المغذيات المختلفة على نمو وتطور الأسنان، والوقاية من التسوس وأمراض اللثة. كما يناقش اضطرابات التغذية المرتبطة بصحة الفم، والتوصيات الغذائية لتعزيز صحة الفم في مراحل العمر المختلفة.

•مشروع البحث العلمي (1)

رقم المقرر (2301351)

يمثل هذا المقرر الجانب العملي من مقرر "أساسيات البحث العلمي"، حيث يكلف الطالب بإعداد مشروع بحثي تطبيقي تحت إشراف عضو هيئة تدريس. يتضمن المشروع اختيار موضوع بحثي، مراجعة الأدبيات، جمع وتحليل البيانات، وكتابة تقرير بحثي متكامل يتم مناقشته وتقييمه في نهاية الفصل.

•مقدمة في طب الأسنان السريري

رقم المقرر (2303326)

يوفر هذا المقرر تدريباً عملياً تمهيدياً للطلبة على المهارات السريرية الأساسية قبل الانتقال إلى العيادات، ويشمل التحكم في العدوى، التعقيم، استخدام الأدوات السنية، تقييم الحالة الفموية، إجراء الفحوص السريرية، وتسجيل التاريخ الطبي. يهدف إلى إعداد الطلاب للمرحلة الإكلينيكية من الدراسة بكفاءة وثقة.

•المعالجة التحفظية* (3)

رقم المقرر (2303423)

يتناول هذا المقرر تطبيقات متقدمة في ترميم الأسنان، بما في ذلك الترميمات غير المباشرة، الحشوات التجميلية للأسنان الأمامية والخلفية، والمعالجات الترميمية المعتمدة على التصوير الرقمي. كما يُعزز المهارات السريرية في بيئة محاكاة وأحياناً في العيادات تحت الإشراف.

•استعاضة السنية الثابتة* (2)

رقم المقرر (2304422)

يكمل هذا المقرر الجزء الأول من الاستعاضات الثابتة، مع التركيز على الجسور، التركيبات الزركونية والخزفية، وتثبيت التركيبات الدائمة. يشمل الجزء العملي تدريباً على حالات سريرية، تصميم الجسور، والتعامل مع مختبرات الأسنان.

•الاستعاضة السنية المتحركة* (2)

رقم المقرر (2304425)

يتناول هذا المقرر تصميم وتركيب الأطقم الجزئية المتحركة المعقدة، مع التركيز على الحالات السريرية وتحدياتها. يتعلم الطلاب تقييم حالة المريض، تسجيل العلاقات الفكية، وصيانة الأجهزة المتحركة. يشمل الجزء العملي تدريباً مباشراً على المرضى.

•المعالجة اللبية* (2)

رقم المقرر (2303424)

يركز على معالجة جذور الأسنان الخلفية، التعرف على التعقيدات التشريحية، وتطبيق تقنيات الحشو ثلاثية الأبعاد. يشمل المقرر أيضاً تشخيص الفشل العلاجي وخيارات إعادة المعالجة اللبية أو الجراحية.

•جراحة الفم والوجه والفكين* (1)

رقم المقرر (2302422)

يعرض هذا المقرر المبادئ الجراحية الأساسية في الفم والوجه والفكين، بما في ذلك خلع الأسنان الجراحي، الجراحة البسيطة للأنسجة الرخوة، تقييم الأشعة، والتعامل مع المضاعفات بعد الجراحة. يُنفذ الطلاب تدريبات عملية بإشراف مباشر.

•طب أسنان الأطفال* (1)

رقم المقرر (2305420)

يغطي أساسيات طب الأسنان للأطفال، من تشخيص وعلاج تسوس الأسنان اللبنية والدائمة المبكرة، إلى الوقاية السنية وتعديل سلوك الأطفال في العيادة. يشمل الجزء العملي تقديم الرعاية السنية للأطفال تحت إشراف إكلينيكي.

•أمراض اللثة (1)

رقم المقرر (2302420)

يُعزف المقرر الطلاب بعلم أمراض اللثة، بما في ذلك التهابات اللثة والنسيج الداعم، العوامل الممرضة، وتقييم العمق اللثوي. كما يتطرق إلى مبادئ الوقاية من أمراض اللثة وتعزيز الصحة الفموية.

•طب الفم (1)

رقم المقرر (2302421)

يركز على تشخيص وعلاج الحالات غير السنوية مثل الآفات المخاطية، متلازمات الفم، وتأثيرات الأمراض الجهازية على صحة الفم. يتضمن الجزء العملي تدريباً كإكلينيكية على تقييم الحالات وتوثيقها بالسجلات الطبية ومراجعة الحالات الفعلية.

•الأشعة السنوية والتشخيص الفموي

رقم المقرر (2302411)

يتناول هذا المقرر دور التصوير الشعاعي في تشخيص أمراض الفم والفكين، ويشمل تحليل الصور البانورامية والموضعية وتشخيص الكيسات، الأورام، والأمراض العظمية. يُدرب الطلاب عملياً على تفسير الصور في إطار سريري.

•صحة أسنان المجتمع وطب الأسنان الوقائي

رقم المقرر (2301413)

يتناول هذا المقرر مفاهيم طب الأسنان الوقائي في سياق صحة المجتمع، ويشمل برامج التوعية، الفلورايد، تطبيقات السدادات الوقائية، والمسح الصحي الفموي. يركز على دور طبيب الأسنان في تعزيز صحة الفم على مستوى السكان.

•المعالجة التحفظية* (3)

رقم المقرر (2303423)

يتضمن هذا المقرر ممارسات متقدمة في ترميم الأسنان ضمن العيادة، مع التركيز على تطبيق التقنيات الحديثة مثل الحشوات التجميلية باستخدام الراتنج المركبة، الترميمات غير المباشرة، وإعادة تأهيل الأسنان التالفة. يكتسب الطلاب مهارات سريرية من خلال معالجة حالات واقعية تحت إشراف أكاديمي مباشر.

•الاستعاضة السنوية الثابتة* (2)

رقم المقرر (2304422)

يركز على تطبيقات سريرية للاستعاضات الثابتة، مع ممارسة تركيب التيجان والجسور في العيادة، وتحضير الأسنان، وأخذ الانطباعات السريية. يتدرب الطلاب على التواصل مع مختبرات الأسنان ومتابعة المرضى أثناء العلاج.

•الاستعاضة السنية المتحركة*(2)

رقم المقرر (2304425)

يغطي تصميم وتركيب الأجهزة المتحركة الجزئية والكاملة المعقدة. يركز على التكيف البيولوجي والوظيفي للأطعم المتحركة، مع تدريب سريري على فحص المرضى، تحديد المساحات، وتسجيل العلاقات الفكية.

•المعالجة اللبية*(2)

رقم المقرر (2303424)

يتضمن معالجة سريرية متقدمة لحالات جذور الأسنان، خصوصاً القنوات الخلفية، مع التعامل مع الحالات المعقدة مثل الانحناءات الجذرية. يتدرب الطالب على استخدام أجهزة التحضير الميكانيكي وأنظمة الحشو الحديثة تحت الإشراف السريري.

•جراحة الفم والوجه والفكين (1) *

رقم المقرر (2302422)

يغطي المبادئ الأساسية في جراحة الفم مثل الخلع الجراحي، الجراحة البسيطة للأنسجة الرخوة، والتحضير الجراحي للاستعضات. يتعلم الطالب مهارات التخدير الموضعي والتعقيم، ويشارك في الإجراءات السريرية المباشرة.

•طب أسنان الأطفال*(1)

رقم المقرر (2305420)

يتضمن تدريباً عملياً على التعامل مع الأطفال في العيادة السنوية، مع تطبيق تقنيات الترميم، الوقاية، ومتابعة الحالات اللببية والدائمة المبكرة. كما يكتسب الطالب مهارات تواصل مهنية مع الأطفال وأهاليهم.

•أمراض اللثة (2)

رقم المقرر (2302423)

يغطي التشخيص والعلاج السريري لأمراض اللثة المتقدمة مثل التهاب النسيج الداعمة المزمن والعدواني. يشمل تقييم عمق الجيوب، تخطيط الجذر، وبرامج المراقبة والدعم بعد العلاج.

•طب الفم (2)

رقم المقرر (2302424)

يركز على الحالات المتقدمة من أمراض الغشاء المخاطي الفموي والتغيرات المرضية المرتبطة بأمراض جهازية، بما في ذلك التغيرات الخلوية وسرطانات الفم. يتعلم الطالب كيفية الربط بين الفحص السريري والتشخيص التفريقي.

•علم مواد طب الأسنان (2)

رقم المقرر (2301417)

يتناول خصائص وتطبيقات المواد المستخدمة في الممارسات السنية الإكلينيكية مثل المواد اللاصقة الحشوات، السيراميك، ومواد الطبغات يكتسب الطالب معرفة نظرية وعملية بطرق اختبار المواد وتقييم خصائصها الفيزيائية والكيميائية.

•الاحترافية وتطوير المهارات الشخصية

رقم المقرر (2301430)

يركز على تعزيز مهارات الاتصال، العمل ضمن فريق، القيادة، وحل المشكلات السريرية، بالإضافة إلى ترسيخ القيم المهنية والأخلاقية في طب الأسنان. يتعلم الطالب أيضاً مهارات التخطيط المهني والتطوير الذاتي.

•تقويم الأسنان (2)

رقم المقرر (2305429)

يستعرض هذا المقرر الحالات السريرية لتقويم الأسنان، ويتناول الأجهزة الثابتة والمتحركة، تقييم سوء الإطباق، ومتابعة تطور الحالات أثناء العلاج. يشمل الجزء العملي الفحص السريري وتحليل الصور الشعاعية والسجلات التقويمية.

•طب الفم الوقائي

رقم المقرر (2301415)

يتناول هذا المقرر المبادئ الأساسية للوقاية من أمراض الفم والأسنان، بما في ذلك العوامل المسببة لتسوس الأسنان وأمراض اللثة، واستراتيجيات الوقاية الفردية والمجتمعية مثل الفلورايد، السدادات الوقائية، والتنظيف الصحي. يركز المقرر على دور طبيب الأسنان في تعزيز صحة الفم ضمن منظومة الصحة العامة.

•طب أسنان الشيخوخة ونوي الاحتياجات الخاصة

رقم المقرر (2301513)

يعرض هذا المقرر تحديات ومهارات تقديم الرعاية السنية لكبار السن والأشخاص ذوي الاحتياجات الخاصة. يشمل تقييم القدرات الفموية، التغيرات المرتبطة بالعمر، التداخلات الدوائية، والتواصل الفعال مع هذه الفئات. يركز المقرر على نهج إنساني وشامل في تقديم الرعاية.

•طب أسنان الطوارئ

رقم المقرر (2302428)

يغطي هذا المقرر التعامل مع الحالات الطارئة في طب الأسنان، بما في ذلك الألم الحاد، الرضوض السنوية، النزف، والتورمات الفموية. يتدرب الطالب عملياً على التقييم السريع للحالات الطارئة، تقديم الإسعافات الأولية السنوية، واتخاذ القرار السريري المناسب.

•الجراحة العامة

رقم المقرر (2302443)

يقدم هذا المقرر الأساسيات العامة للجراحة، بما في ذلك مبادئ التقييم، التقييم ما قبل الجراحة التنام الجروح، والمضاعفات الجراحية. يشمل الجزء العملي زيارات للمستشفى أو محاكاة للإجراءات الجراحية ذات الصلة بطب الأسنان.

•الفحوصات الطبية المخبرية

رقم المقرر (2302432)

يركز على الفحوصات المخبرية الشائعة التي تساعد طبيب الأسنان في تقييم الحالة الصحية العامة للمريض، مثل تحاليل الدم، وظائف الكبد والكلية، والفحوصات المتعلقة بالنزف والمناعة. يهدف إلى تمكين الطالب من تفسير النتائج وتحليلها في السياق السريري.

•الأمراض الباطنية العامة والطوارئ

رقم المقرر (2302444)

يتناول هذا المقرر الأمراض الباطنية الشائعة التي قد تؤثر على تدبير الرعاية السنوية، مثل أمراض القلب، السكري، والربو، بالإضافة إلى كيفية التعامل مع الحالات الطبية الطارئة داخل العيادة السنوية. يشمل تطبيقات عملية للتعامل مع المرضى ذوي الحالات الصحية المعقدة.

•طب الأسنان السريري الشامل*

رقم المقرر (2303529)

يعد هذا المقرر حجر الأساس في التكامل السريري، حيث يقوم الطالب بتقديم رعاية سنوية شاملة ومتكاملة للمرضى، تشمل جميع التخصصات السنوية تحت إشراف مباشر. يُقيّم المقرر مهارات الطالب في التخطيط العلاجي، اتخاذ القرار السريري، تنفيذ العلاج، ومتابعة الحالات بشكل شامل.

•المعالجة التحفظية* (4)

رقم المقرر (2303520)

يستعرض تقنيات متقدمة في ترميم الأسنان التالفة باستخدام أحدث المواد والتقنيات، مع التركيز على الجماليات والوظيفة، والتعامل مع حالات معقدة تتطلب إعادة بناء متعددة الأسطح أو ترميمات غير مباشرة.

•الاستعاضة السنية المتحركة* (3) رقم المقرر (2304524)

يتناول تصميم وتنفيذ الأطقم المتحركة المعقدة جزئياً وكلياً، ويتضمن المقرر حالات تتطلب دمج مكونات دعم إضافية مثل المثبتات والدعامات المتخصصة، مع الاهتمام بعوامل الإطباق والديناميكية الفكية.

•الاستعاضة السنية الثابتة* (3) رقم المقرر (2304525)

يغنى بتطبيق عملي لحالات استعاضة سنية ثابتة متقدمة، مثل الجسور الطويلة والتيجان المعقدة مع التركيز على التواصل مع المختبر، دقة التحضير، وتقييم الإطباق وإغلاق الحواف.

•أمراض اللثة* (3) رقم المقرر (2302520)

يغطي هذا المقرر العلاجات الجراحية وغير الجراحية المتقدمة لأمراض اللثة، ويشمل تخطيط العمليات الجراحية اللثوية، الجراحة التجميلية اللثوية، وعلاج حالات تراجع اللثة والتجديد العظمي.

•طب الفم* (3) رقم المقرر (2302521)

يركز على التشخيص المتقدم ومتابعة الحالات المعقدة لأفات الفم، مع تدريب عملي في العيادة لتوثيق ومتابعة آفات مزمنة أو محتملة التسرطن، وإجراء خزعات فموية وتحليل النتائج.

•جراحة الفم والوجه والفكين* (2) رقم المقرر (2302522)

يغطي إجراءات جراحية أكثر تعقيداً مثل استئصال الكيسات، إزالة الأسنان المدفونة جزئياً أو كلياً، التعامل مع الالتهابات الفموية العميقة، والتهبئة للجراحة الفكية التصحيحية بالتعاون مع التخصصات الأخرى.

•تقويم الأسنان* (3) رقم المقرر (2305526)

يركز على متابعة الحالات التقويمية التي بدأها الطالب سابقاً، مع تقييم تطور العلاج، وضبط الأجهزة، وتحليل التغيرات الإطباقية والهيكلية الناتجة عن المعالجة.

•طب أسنان الأطفال* (2)

رقم المقرر (2305527)

يشمل التعامل مع الأطفال ذوي الاحتياجات الخاصة أو الحالات المعقدة، مثل الأسنان غير القابلة للحشو، الإصابات الرضّية، والعلاجات اللبية للأطفال. يشجّع المقرر التفاعل الإنساني والمهني مع الأطفال وأسْرهم.

•مشروع البحث العلمي* (2)

رقم المقرر (2301550)

يمثل المرحلة النهائية من مشروع البحث الذي بدأه الطالب سابقاً، ويشمل تحليل النتائج، كتابة التقرير النهائي، ومناقشة البحث. يُقيّم الطالب بناءً على قدرته على ربط النتائج بالسياق العلمي، وتقديم العرض الأكاديمي النهائي.

•المعالجة اللبية (3)

رقم المقرر (2303521)

يتناول هذا المقرر المعالجة اللبية السريرية للحالات المتقدمة مثل إعادة المعالجة، حالات الخراج، والقنوات ذات التشريح غير النمطي. يستخدم الطالب أنظمة تحضير حديثة ويُقيّم جودة الحشو النهائي باستخدام الأشعة.

•طب الأسنان السريري الشامل*

رقم المقرر (2303529)

يركز هذا المقرر على التطبيق العملي المتكامل لمهارات طب الأسنان التي اكتسبها الطالب في المراحل السابقة، من خلال معالجة شاملة للحالات السريرية التي تتطلب تدخلات من مختلف تخصصات طب الأسنان. يتعلم الطالب كيفية تقييم المريض، وضع خطة علاج شاملة، وتنفيذ الخطة تحت إشراف أعضاء هيئة التدريس. يشجّع المقرر على التفكير النقدي، اتخاذ القرار السريري السليم، والتعامل مع تحديات الحالات المعقدة.

•المعالجة التحفظية* (4)

رقم المقرر (2303520)

يتضمن هذا المقرر تدريباً عملياً متقدماً في مجال المعالجات الترميمية للأسنان، ويركز على التعامل مع الحالات السريرية الصعبة، مثل الأسنان المتضررة بشدة أو التي خضعت لعلاج لبي سابق. كما يشمل تطبيقاً دقيقاً للتقنيات الحديثة في الترميم باستخدام المواد التجميلية عالية الأداء لتحقيق الجمال والوظيفة.

• الاستعاضة السنية المتحركة* (3)

رقم المقرر (2304524)

يركز هذا المقرر على تدريب الطالب على تصميم وتنفيذ التركيبات السنية المتحركة المعقدة، بما في ذلك الحالات التي تعاني من فقد جزئي أو كامل للأسنان مع وجود عوامل فموية خاصة (مثل امتصاص العظم أو سوء الإطباق). كما يُدرَّب الطالب على تعديل الأجهزة وتحسين ثباتها وراحتها بما يتناسب مع احتياجات كل مريض.

• الاستعاضة السنية الثابتة* (3)

رقم المقرر (2304525)

يتضمن هذا المقرر تطبيقات سريرية متقدمة في التركيبات الثابتة، ويركز على تصميم وتنفيذ الجسور المعقدة، الترميمات المتعددة باستخدام التيجان الكاملة أو الجزئية، واستخدام المواد الحديثة مثل الزركون والسيراميك الكامل لتعزيز الناحية الجمالية والوظيفية. ويشمل أيضاً التعامل مع الحالات التي تتطلب إعادة علاج لتركيبات سابقة.

• أمراض اللثة* (3)

رقم المقرر (2302520)

يعالج هذا المقرر الجوانب التطبيقية المتقدمة في تشخيص وعلاج أمراض اللثة. يتضمن تدريباً سريرياً على تقنيات التنظيف العميق (Scaling and Root Planning)، تقييم عمق الجيوب اللثوية، وتحضير المرضى لإجراءات جراحية بسيطة مثل رفع شريحة اللثة (Flap surgery). ويتم التركيز على أهمية الرعاية الداعمة للحفاظ على صحة النسيج الداعمة.

• طب الفم* (3)

رقم المقرر (2302521)

يهدف المقرر إلى تعزيز مهارات الطالب في الفحص السريري الشامل للأنسجة الفموية، مع التركيز على التمييز بين الحالات الحميدة والمحملة للسرطان. يتضمن التدريب على كيفية إجراء الخزعات الفموية، أخذ الصور السريرية الموثقة، ومهارات التواصل مع اخصائي الأمراض الباطنية أو الأورام عند الحاجة.

• طب أسنان الأطفال* (2)

رقم المقرر (2305527)

يغطي هذا المقرر الإجراءات السريرية المتقدمة في معالجة أسنان الأطفال، ويشمل علاج الأسنان الدائمة النامية، حالات الرضوض السنية، واستراتيجيات تعديل سلوك الطفل في العيادة. كما يتناول أساليب الوقاية، تطبيق الفلور الموضعي، والخطط العلاجية للأطفال ذوي الاحتياجات الخاصة.

رقم المقرر (2302522)

•جراحة الفم والوجه والفكين* (2)

يغنى المقرر بتوسيع المهارات السريرية في مجال الجراحة الفموية، مثل القلع الجراحي للأسنان المعقدة، استئصال الكيسات الصغيرة، التحكم في النزيف الفموي، والتعامل مع المضاعفات الشائعة في العيادة. كما يغطي أساسيات الإجراءات الجراحية ما قبل زراعة الأسنان، ويشجع الطالب على التفكير الجراحي السليم والتخطيط قبل الجراحة.

رقم المقرر (2305526)

•تقويم الأسنان* (3)

يستكمل هذا المقرر الممارسة السريرية في متابعة حالات التقويم تحت العلاج. يتعلم الطالب تقييم تقدم العلاج، ضبط الأجهزة التقويمية الثابتة أو المتحركة، التعامل مع مشكلات مثل انكسار الأجهزة أو ضعف التعاون من المريض، وتوثيق الحالة السريرية بشكل منهجي.

رقم المقرر (2301550)

مشروع البحث العلمي * (2)

يعدّ هذا المقرر امتداداً للمشروع البحثي الذي بدأه الطالب، حيث يكمل تحليل البيانات، كتابة التقرير العلمي النهائي وفق المعايير الأكاديمية، وتحضير العرض التقديمي للمناقشة. يشجع المقرر على تنمية المهارات البحثية، التفكير العلمي، والقدرة على عرض النتائج وتفسيرها.

رقم المقرر (2302525)

•علم زراعة الأسنان

يُقدم المقرر للطالب المبادئ النظرية الأساسية في زراعة الأسنان، بما في ذلك علم الأحياء العظمي، الاعتبارات التشريحية، تقييم المريض قبل الزرع، وتصميم خطط العلاج. يناقش أيضاً خيارات الزراعة الأحادية والمتعددة وطرق تعويض الأسنان باستخدام الزرعات.

رقم المقرر (2301529)

•المستجدات والتكنولوجيا الحديثة في طب الأسنان

يركز هذا المقرر على التقنيات الرقمية والابتكارات الحديثة في ممارسة طب الأسنان، مثل المسح الرقمي، الطباعة ثلاثية الأبعاد، الواقع الافتراضي في التعليم، استخدام الذكاء الاصطناعي في التشخيص والتخطيط العلاجي. يهدف إلى إعداد الطالب لمواكبة التطور السريع في المهنة.

رقم المقرر (2303522)

•طب الأسنان التجميلي

يغنى هذا المقرر بالمفاهيم الأساسية والتقنيات المستخدمة في تحسين المظهر الجمالي للابتسامة، بما في ذلك تبييض الأسنان، الفينيرز (القشور التجميلية)، إعادة تشكيل اللثة، وتصميم الابتسامة باستخدام التقنيات الرقمية. يتم التركيز على التكامل بين الجماليات والوظيفة.

*: مادة ممتدة.

البنية التحتية والخطط المستقبلية

يوجد مبنين للكلية مبنى أساسي ومبنى سريري ويتكون المبنى الأساسي من ثلاثة طوابق:

الطابق الأول

ويحتوي على:

المدرج الرئيسي

6 قاعات تدريسية

مصلى للطلاب

مصلى للطالبات

استراحة اعضاء هيئة التدريس

المكتبة

المستودع الطبي

المستودع

أمن الكلية

البوفيه

شعبة اللوازم

مراقب القاعات

الطابق الثاني ويحتوي على:

ويشتمل هذا الطابق علي 13 مختبر

١. مختبر أمراض الفم والأسنان

٢. مختبر مواد طب الأسنان

٣. مختبر أنسجة الفم والأسنان

٤. مختبر المعالجة التحفظية والمعالجة اللبية

٥. مختبر التشريح

٦. مختبر علم الأمراض والأنسجة العام

٧. مختبر الأستعاضات السنية الثابتة

٨. مختبر معالجة اللثة والعناية بالأسنان

٩. مختبر علم وظائف الأعضاء والكيمياء الحيوية والوراثية الجزيئية

١٠. مختبر تشريح الأسنان الوصفي والإطباق

١١. مختبر الأحياء الدقيقة

١٢. مختبر الأستعاضات السنية المتحركة

١٣. مختبر طب أسنان الأطفال وتقويم الأسنان

الطابق الثالث ويحتوي على:

مكتب عميد الكلية

مكتب نائب العميد

مكتب مساعد العميد لشؤون الطلبة والامتحانات

قاعة المؤتمرات

قاعة الاجتماعات

القاعة المحوسبة

مكتب رئيس الديوان

مكتب رئيس قسم العلوم السنية والطبية الأساسية

مكاتب اعضاء هيئة التدريس

مكتب رئيس شعبة ضمان الجودة

مكتب المدير الداري

الخطط المستقبلية لكلية طب وجراحة الأسنان جامعة مؤتة

تسعي كلية طب الأسنان جامعة مؤتة الي تأهيل المبنى السريري للكلية حيث تم تخصيصه والبدء في تجهيزه وهو مبنى ضخم يضم ثمانية طوابق حيث سيتوفر به جميع التخصصات اللازمة من التركيبات والزراعات والجراحات والاستعضات السنية والعلاجات التحفظية والترميم. وهو يبعد عن حرم الجامعة حوالي سبعة كيلومتر حيث ستوفر الجامعة الباصات الازمه لنقل الطلاب من والى هذا المبنى، بهدف توفير بيئة تعليمية متطورة تسهم في رفع مستوي التدريب العملي للطلاب وتقديم خدمة علاجية لأبناء المحافظة والمناطق المجاورة. ليصبح مركز تعليمي وخدمي يخدم القطاع الصحي والأكاديمي.

تسعى الكلية إلى زيادة طاقتها البشرية من خلال تعيين أعضاء هيئة تدريسية ذوي اختصاصات عالية في مختلف الأقسام العلمية للكلية.

تتوجه كلية الطب ولتماسها المباشر مع المجتمع المحلي إلى عقد دورات طبية وندوات ومحاضرات ومؤتمرات وحملات صحية للنهوض بمستوى الخدمات الطبية المحلية ضمن واجباتها لخدمة وتطوير المجتمع المحلي.

بعيون الكاميرا: تفاصيل كلية طب الأسنان



عالم المختبر حيث تبدأ دقة طب الأسنان



تواصل معنا

WhatsApp group

